

## Le chantier du terminal méthanier de Dunkerque Quelles retombées économiques ?

Le chantier du terminal méthanier de Dunkerque a généré un total de 9 400 emplois directs, indirects et induits entre 2012 et 2015. Pour les entreprises locales qui ont décroché un marché, le chantier a été une belle opportunité. Même s'il apparaît difficile que toutes puissent capitaliser cette expérience sur d'autres chantiers, elles ont cependant su se faire apprécier. L'étude montre également que les effets du chantier dépassent largement les secteurs de l'industrie et du BTP, soutenant également la restauration, l'hébergement et le commerce de détail.

**3 800 salariés (ETP) ont directement travaillé sur le chantier entre 2012 et 2015.**

Depuis 2012, le territoire dunkerquois est le lieu de construction d'un terminal méthanier d'une capacité annuelle de regazéification de 13 millions de m<sup>3</sup>, soit environ 20 % de la consommation annuelle française et belge de gaz naturel. Il engendre un investissement de plus de 1,3 MM€ de la part d'EDF (via sa filiale Dunkerque LNG), du Port de Dunkerque et de GRTgaz et sera ainsi le plus gros terminal méthanier en Europe continentale.

Afin d'en tirer un retour d'expérience, la CCI de région Nord de France a été sollicitée pour réaliser une étude des retombées économiques du chantier sur l'économie locale. L'analyse réalisée pour cette étude porte sur la période 2012-2015.

Entre 2012 et 2015, le chantier a accueilli en moyenne 1 200 personnes avec des pointes à 1 900 personnes au plus fort de l'activité, ce qui représente 3 800 équivalents temps plein sur les 4 années de l'étude (retombées directes).

De façon indirecte et induite, le chantier a aussi généré des effets sur l'emploi local dans l'hébergement et la restauration pour les salariés venant de l'extérieur du territoire (1 100 emplois indirects)

et dans les commerces pour les salariés habitant localement (4 500 emplois induits).

Le chantier a ainsi généré 9 400 emplois équiva-

	Chiffres d'affaires	dont Dunkerque	Emplois salariés (ETP)	dont Dunkerque
Retombées directes	1 165 M€	400 M€	3 800	950
Retombées indirectes	45 M€	45 M€	1 100	1 100
Retombées induites	195 M€	195 M€	4 500	4 500
<b>RETOMBÉES TOTALES</b>	<b>1 405 M€</b>	<b>640 M€</b>	<b>9 400</b>	<b>6 550</b>

Sources : Cofiva, Dunkerque LNG, CCI de région Nord de France

lents temps plein sur la période 2012-2015 dont 6 550 pour le seul territoire dunkerquois.

Le dunkerquois a ainsi pu capter 45% des 1,4 MM€ de chiffres d'affaires générés par le chantier, un chiffre proche de ce que l'on observe sur d'autres territoires pour ce même type de travaux.

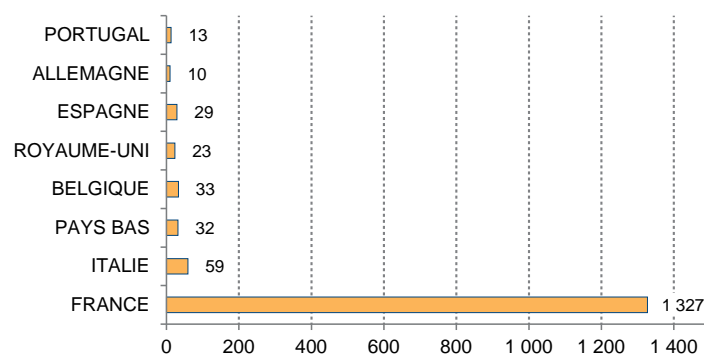
# Un chantier aux effets importants sur l'économie locale

Des retombées directes pour 1 600 entreprises

Dunkerque LNG a organisé le chantier autour d'un assistant à maîtrise d'ouvrage, Cofiva et 3 co-contractants, TS LNG (filiale des groupes Techint et Sener) pour les installations de déchargement et de regazéification, Entrepouse et Bouygues pour les réservoirs et BRS (Bessac / Razel / Soletanche) pour le tunnel vers la centrale nucléaire de Gravelines. Le Port de Dunkerque est aussi intervenu pour l'aménagement de son domaine portuaire et GRTgaz pour le réseau de transport de gaz.

En dédoublonnant les différents fichiers d'entreprises mis à disposition par Dunkerque LNG et les co-contractants, nous dénombrons plus de 1 600 établissements qui ont travaillé pour le chantier dont 340 venant du territoire dunkerquois.

## Principaux pays d'origine des entreprises ayant travaillé sur le chantier du terminal méthanier de Dunkerque



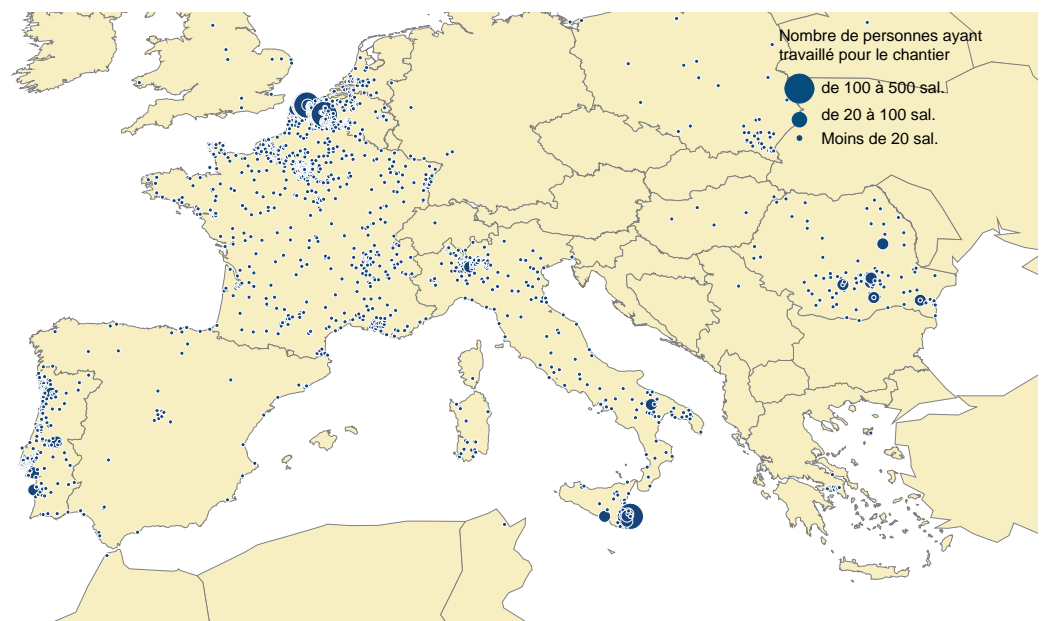
Source : Cofiva, traitement CCI de région Nord de France (2015)

Si plus de 1 300 entreprises sont françaises, le chantier a aussi attiré des entreprises de 17 autres nationalités sur des compétences très spécifiques. Les entreprises italiennes, espagnoles, hollandaises, belges et britanniques sont ainsi les plus représentées.

Côté emplois salariés, 68% des emplois ont été pourvus par des Français dont près de la moitié venant de la région Nord-Pas de Calais. 32% des emplois sont de nationalité étrangère. Italiens, Portugais et Roumains sont les 3 principales nationalités représentées avec 26% des emplois; le poids des autres nationalités ne dépasse pas plus de 1 à 2%.

Par ailleurs, les entreprises de ce chantier ont recruté 1 200 personnes (source : Pole Emploi) dont 48% étaient demandeurs d'emploi pendant 12 mois (dans les 18 derniers mois).

## Communes de provenance des salariés ayant directement travaillé sur le chantier du terminal méthanier de Dunkerque



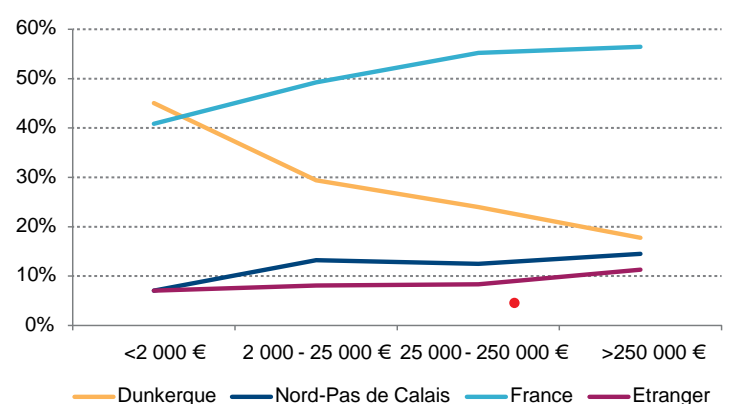
Source : Cofiva, traitement CCI de région Nord de France (2015)

Les entreprises locales ont eu des difficultés à décrocher des marchés

Les entreprises locales ont parfois eu du mal à se positionner sur les marchés du chantier. La technicité des marchés a rendu difficile le positionnement des entreprises dunkerquoises. Il fallait des compétences, mais aussi maîtriser des technologies et des procédures de marchés spécifiques aux grands chantiers.

Nous avons observé que plus le lot du marché était important, moins il y a eu d'entreprises dunkerquoises. Les entreprises étrangères et extra-locales ont bénéficié d'un effet taille qui leur a permis de décrocher les marchés les plus importants

## Provenance de l'entreprise selon la taille du marché passé par DK LNG

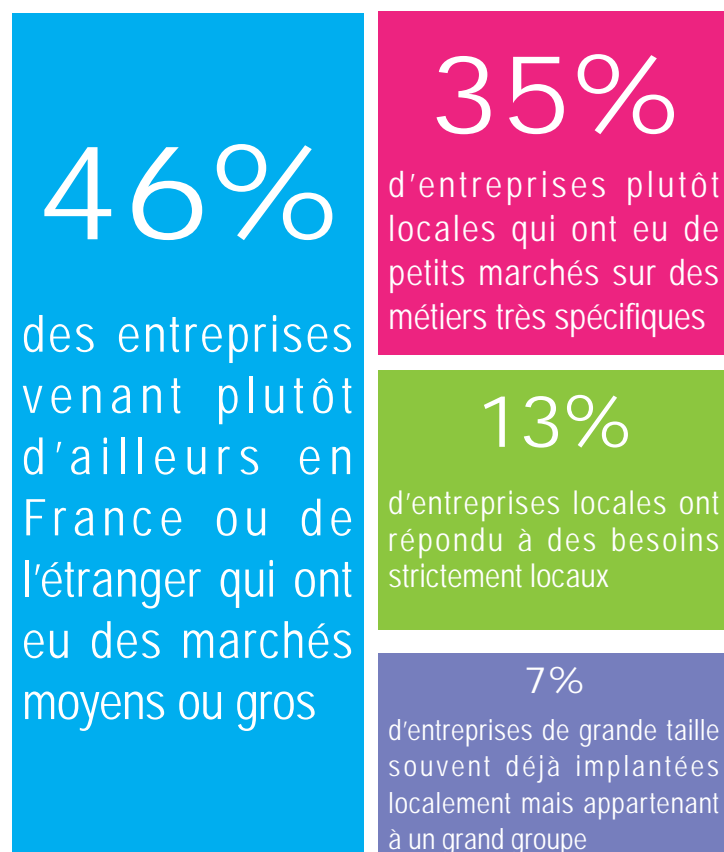


Source : Cofiva, traitement CCI de région Nord de France (2015)

### Retour d'expérience des entreprises dunkerquoises

Au-delà de ce constat, des entretiens qualitatifs ont été conduits pour appréhender l'expérience que les entreprises locales ont pu tirer du chantier. 25 entreprises ont ainsi été interrogées. Ces entretiens montrent que peu d'entreprises semblent avoir tiré une expérience sur laquelle capitaliser aussi bien en termes de nouvelles technologies que de compétences acquises. Le chantier a surtout permis d'élargir ponctuellement le portefeuille client, mais les entreprises jugent qu'il leur sera difficile de pérenniser cette expérience, et beaucoup craignent l'après chantier car peu de ces clients vont être remplacés. Certaines entreprises tablent cependant sur des marchés futurs grâce à cette expérience qui est une belle référence.

Au total, l'ensemble des informations collectées permet de distinguer 4 types d'entreprises :



### Quels enseignements en tirer ?

Si les trois-quarts des entreprises ont eu des difficultés sur le chantier, elles semblent néanmoins presque toutes prêtes à recommencer. Ces difficultés portent d'abord sur l'adaptation qu'elles ont dû engager face à une concurrence bien présente. Quand l'établissement local appartenait à un groupe, le siège a pu l'aider à décrocher des marchés. On a aussi observé que les entreprises locales ne sont parfois pas suffisamment solides pour faire face aux imprévus et ne savent pas suffisamment communiquer en Anglais.

Par ailleurs, certaines procédures ont été jugées démesurées au regard du montant du marché et ont conduit des entreprises à renoncer à se positionner.

Enfin, on note aussi que même si la qualité est un critère important, le prix reste décisif dans le choix du prestataire. Les entreprises dunkerquoises ont tendance à proposer des prestations trop complètes (distinction entre vente d'équipement et pose dans la réponse à l'offre par exemple) et sont donc apparues trop chères au regard des besoins du chantier ; la culture grand chantier est différente de la culture dunkerquoise des maintenanciers.

On observe en fait que les contrats ont souvent été décrochés par opportunité, et plus rarement par une stratégie ciblant particulièrement le Terminal Méthanier. A cet effet, il a semblé crucial de bien connaître ses interlocuteurs pour obtenir les contrats ponctuels ou urgents. La mise à disposition d'une personne sur le site du chantier par Dunkerque LNG a été particulièrement saluée par les dirigeants interrogés (5 000 contacts sur 3 ans). La réactivité des entreprises locales est alors très appréciée.

240 M€ de retombées indirectes et induites pour l'économie locale

Avec 37% de la main d'œuvre venant de l'extérieur du territoire régional, il a fallu héberger jusqu'à 1 400 personnes en même temps, ce qui représente 1,1 million de nuitées entre 2012 et 2015. Ces salariés ont eu recours à tous types d'hébergements : hôtels, campings, appartements ou gîtes-chambres d'hôtes.

Une enquête auprès des entreprises a permis de mieux connaître les dépenses moyennes journalières de ces salariés. Le chantier du Terminal Méthanier a généré des dépenses d'hébergement de 16 M€ auxquelles s'ajoutent des dépenses de restauration ou d'alimentation de 19 M€ et des dépenses personnelles de 10 M€. Soit un total de 45 M€ sur la durée du chantier pour 1 100 salariés équivalents temps plein sur la période.

En parallèle, les dépenses des salariés originaires du territoire ont aussi induit une activité auprès des commerçants dans l'économie. Sur la durée du chantier, l'économie locale a bénéficié de 195 M€ de dépenses de consommation des ménages. Ce qui a offert du travail à 4 500 personnes.

Au total, les effets indirects et induits ont permis de générer 240 M€ de chiffre d'affaires pour l'économie locale, soit 5 600 emplois salariés.

1 100 000  
nuitées  
générées  
dans les  
hébergements  
locaux entre  
2012 et 2015

## 11 M€ de mesures d'accompagnement injectés dans l'économie locale

Les retombées économiques reposent aussi sur les mesures d'accompagnement proposées par Dunkerque LNG. 11,5 M€ ont ainsi été injectés dans l'économie locale pour le site des Hems à Gravelines (20 ha), pour l'équipement de sécurité de DFC Kite Surf, pour le plan d'eau et de loisirs de la zone naturelle du Paarc à Gravelines et pour l'Université avec le projet Innocold.

Le Terminal Méthanier a aussi engendré un programme de formation auprès d'organismes locaux avec le plan de formation de Pôle Emploi et du Conseil Régional et avec les formations de TS LNG et Gaz Opale (Oléum, Sifop, AFPI...).

Enfin, un programme de subventions aux clubs et associations locales de plus de 1,28 million d'euros à fin 2015 a aussi été engagé avec, par exemple, le BCM-USDK, Dunkerque Capitale régionale de la Culture, USLD- Club de Loon Plage et le Musée Portuaire.

## Des retombées économiques qui se poursuivront après le chantier

Une société d'exploitation, Gaz Opale, filiale à 51% de Dunkerque LNG et 49% de Fluxys a été créée et générera de façon pérenne 57 emplois directs et une centaine d'emplois indirects (maintenance, services portuaires).

Cela se traduira aussi par une augmentation de plus de 7% du tonnage portuaire (10 Mt, ce qui lui permettrait de retrouver son niveau de 2008). Cet atout permettra au Port de lancer des investissements dans d'autres filières.

Le Terminal Méthanier versera aussi plus de 20 millions d'euros/an d'impôts à la collectivité sur une durée de 50 ans.

Mais surtout le chantier est une expérience sur laquelle les entreprises peuvent capitaliser pour celles qui souhaitent continuer à travailler sur de grands chantiers. Le chantier a surtout été une occasion de monter en compétences pour le territoire par la formation dispensée et l'expérience acquise par la main d'œuvre locale. Ces formations ont déjà permis à 350 demandeurs d'emploi de trouver un emploi à l'issue du chantier.

Pour conclure, on notera qu'une convention d'ancrage territoriale a été signée pour préparer l'après chantier.



**Méthodologie :** Cette étude a été réalisée par la CCI de région Nord de France, en partenariat avec la CCI Côte d'Opale, le GPMD, Dunkerque LNG et Cofiva. La méthode est basée sur l'exploitation de Fidaa fournis par Cofiva, une enquête auprès de 25 entreprises ayant participé au chantier, une enquête auprès des entreprises du chantier pour connaître les dépenses des salariés extérieurs au territoire et une analyse des articles de presse parus depuis le début du chantier.

Contacts :

Marc LEBECQUE, T : 03 28 22 71 82

Tapio POTEAU, T : 03 20 63 79 35

## RETROUVEZ TOUTES LES ANALYSES ECONOMIQUES SUR :

[norddefrance.cci.fr](http://norddefrance.cci.fr) (rubrique info-éco)

- Les dernières publications
- La revue de presse quotidienne et les veilles spécialisées
- L'observatoire des comportements d'achats (Pack Eval'conso)
- Le fichier et les annuaires d'entreprises



CCI DE RÉGION NORD DE FRANCE  
299 Bd de Leeds - CS 90028 - LILLE cedex  
[www.norddefrance.cci.fr](http://www.norddefrance.cci.fr)

