

Situation économique des entreprises du Nord-Pas de Calais au 3^{ème} trimestre 2017



RÉSUMÉ DES RÉSULTATS

NOUVEAU RECORD POUR LE CLIMAT DES AFFAIRES RÉGIONAL

D'après les résultats de notre enquête de conjoncture, le climat des affaires régional s'est de nouveau nettement amélioré au 3^{ème} trimestre 2017. Malgré un coup d'arrêt en début d'année, il s'inscrit donc sur une tendance nettement haussière depuis le printemps 2016.

Cette amélioration de l'activité depuis plus d'un an se traduit récemment par des opinions nettement plus favorables sur la trésorerie dont le solde d'opinion affiche une forte amélioration depuis deux trimestres.

Malgré cette embellie en termes d'activité et de trésorerie, les dirigeants demeurent très prudents en matière d'investissement (le solde d'opinion reste dans le rouge). C'est sans doute pourquoi, les opinions en matière d'embauches apparaissent modestes même si elles s'inscrivent sur une tendance légèrement haussière.

-

SOMMAIRE

-

- Bilan
- Trésorerie
- Emploi
- Investissement
- Difficultés
- Perspectives
- Chiffres clés

CONTEXTE FRANÇAIS

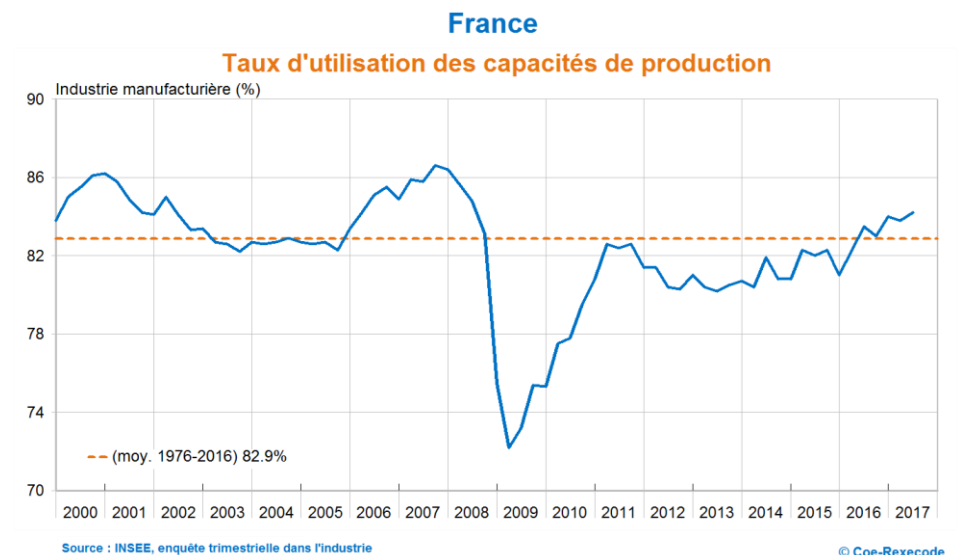
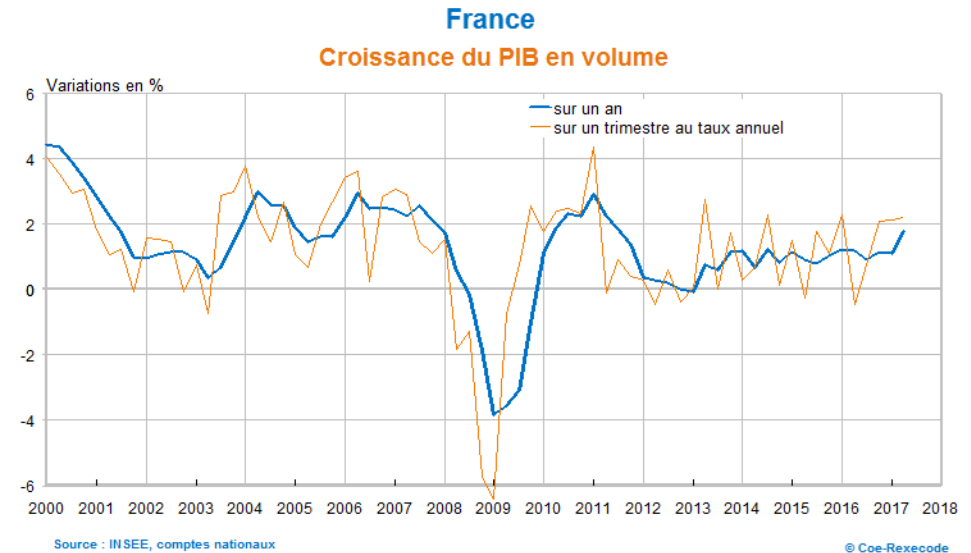
L'INSEE RÉVISE À LA HAUSSE SA PRÉVISION DE CROISSANCE FRANÇAISE POUR 2017

L'INSEE table dorénavant sur une croissance française de 1,8% en 2017, un rythme en nette hausse après une période 2014-2016 où le PIB n'augmentait que de 1% chaque année.

Cette révision à la hausse de la croissance française s'explique notamment par la bonne tenue du climat des affaires qui atteint en septembre 2017 son plus haut niveau depuis début 2011.

Dans l'industrie, le climat des affaires renoue même avec des niveaux jamais observés depuis 2007. Malgré la fin du dispositif de suramortissement en avril, l'INSEE ne table pas sur un ralentissement de l'investissement des entreprises.

Il est vrai que le taux d'utilisation des capacités de production est repassé au-dessus de sa moyenne de longue période. Par ailleurs, les industriels interrogés par l'INSEE demeurent positifs sur leurs dépenses d'investissement pour 2017. Enfin, les conditions de financement demeurent très favorables.



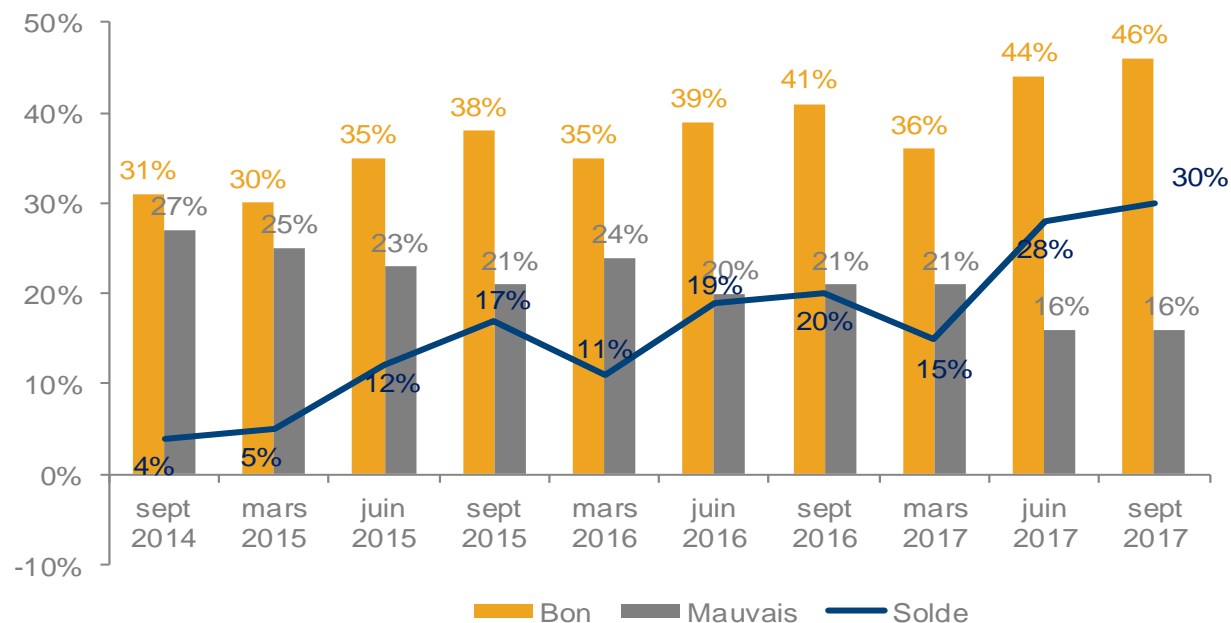
BILAN

NOUVEAU RECORD POUR LE CLIMAT DES AFFAIRES RÉGIONAL AU 3^{ÈME} TRIMESTRE 2017

Trimestre après trimestre, les résultats de l'enquête de conjoncture confortent le sentiment d'une économie régionale ayant renoué avec une croissance pérenne.

Au 3^{ème} trimestre 2017, le solde d'opinion sur l'activité atteint +30 points. Les opinions favorables gagnent encore du terrain tandis que les opinions défavorables se maintiennent à un bas niveau.

Opinion des dirigeants sur l'activité du trimestre écoulé



Source : enquêtes trimestrielles de conjoncture des CCI Hauts-de-France

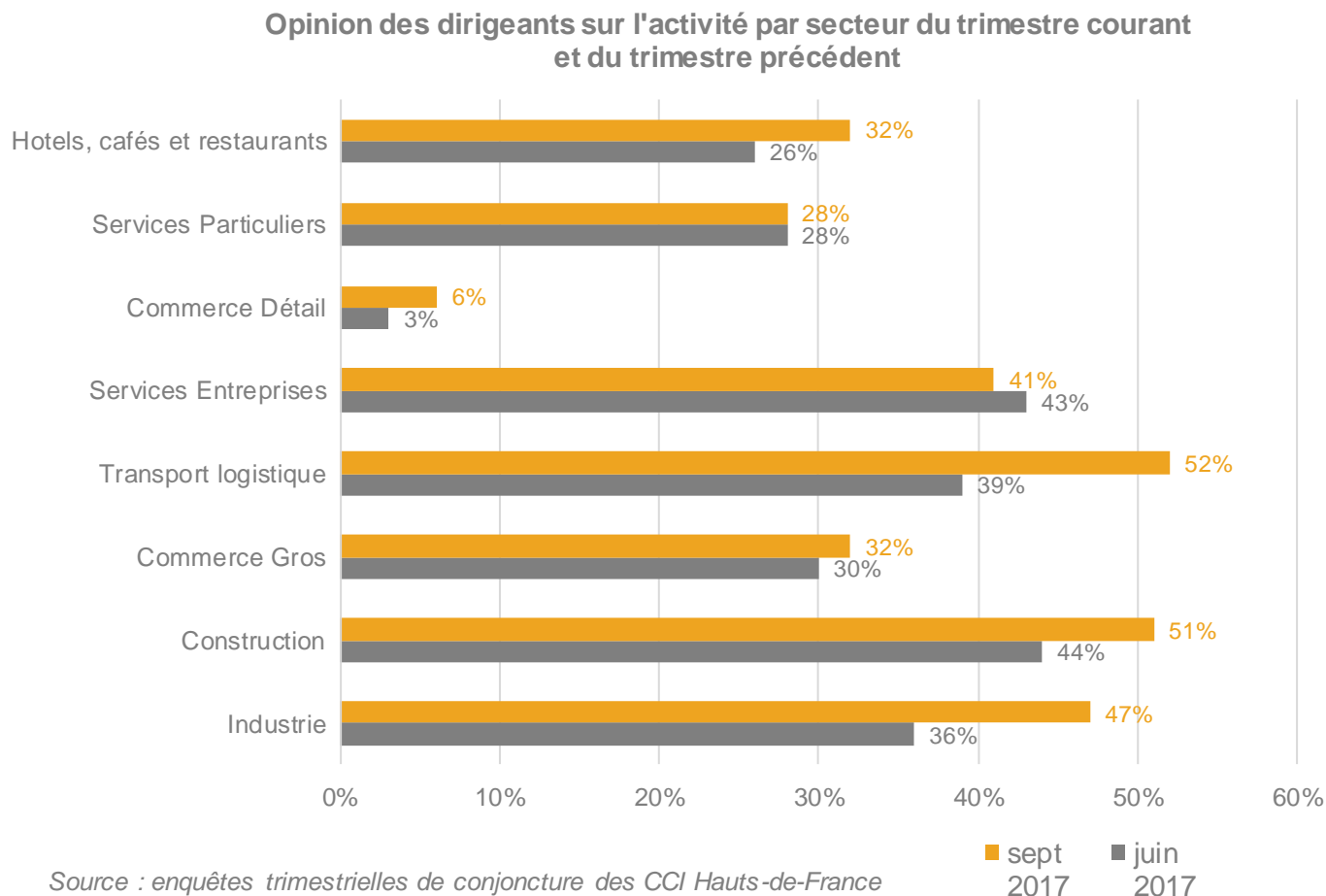
BILAN

CETTE NOUVELLE AMÉLIORATION CONCERNE TOUS LES SECTEURS

Au 3^{ème} trimestre 2017, le climat des affaires s'est nettement renforcé dans le transport/logistique (le solde d'opinion y gagne 13 points) et dans l'industrie (+11 points).

La progression est également significative dans la construction (+7 points) et dans les hôtels, cafés et restaurants (+6 points).

Même s'il progresse ce trimestre, le solde d'opinion dans le commerce de détail demeure à un bas niveau.

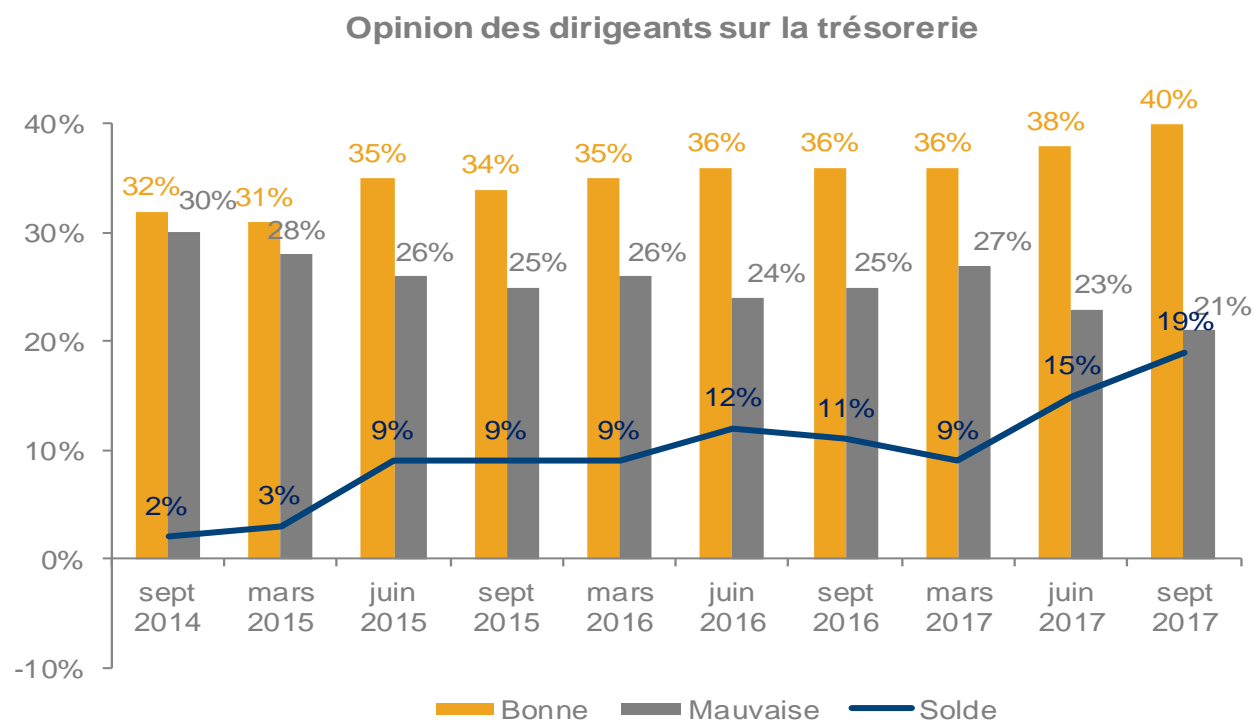


TRÉSORERIE

NOUVELLE AMÉLIORATION DE LA TRÉSORERIE DES ENTREPRISES

L'opinion des dirigeants sur la trésorerie progresse de nouveau nettement au 3^{ème} trimestre (+4 points après +6 points au 2^{ème} trimestre) après être restée relativement stable entre 2015 et 2016.

C'est sans conteste une preuve que l'économie régionale s'installe sur un sentier de croissance durable.



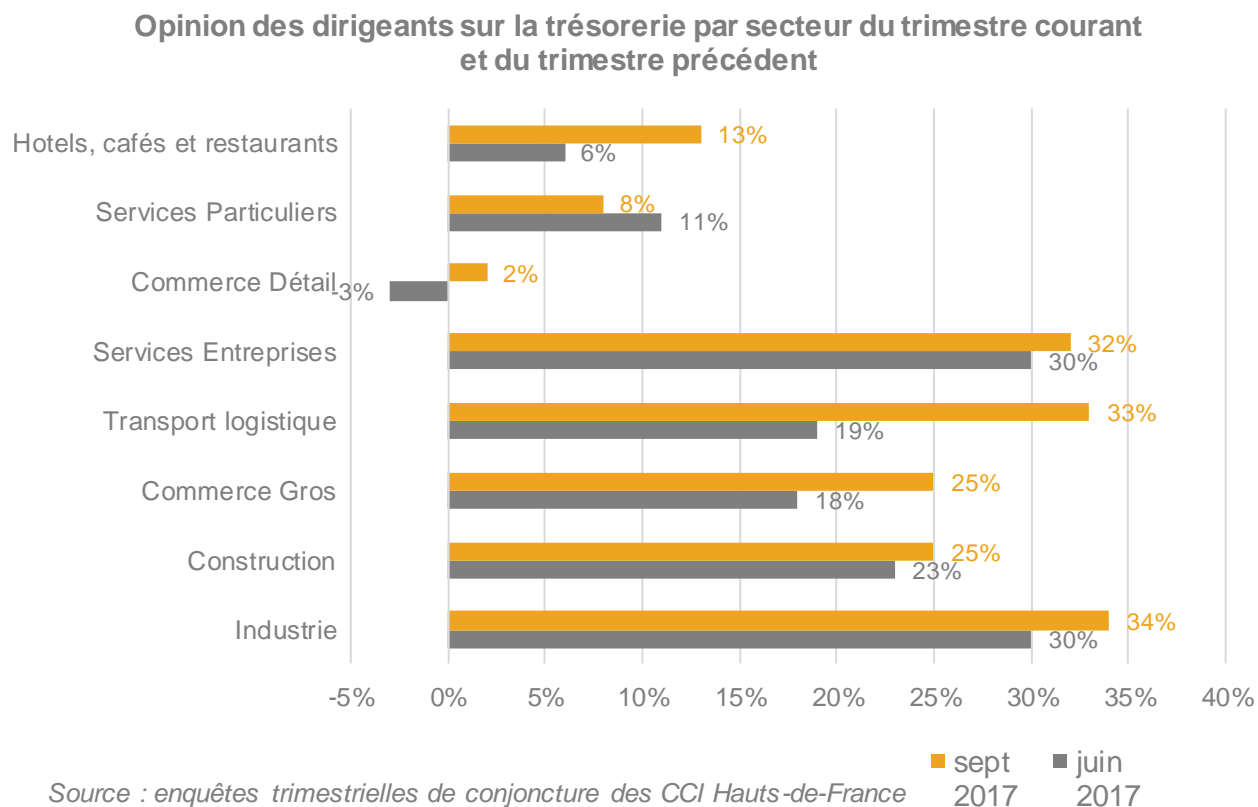
Source : enquêtes trimestrielles de conjoncture des CCI Hauts-de-France

TRÉSORERIE

L'AMÉLIORATION DE LA TRÉSORERIE CONCERNE TOUS LES SECTEURS

Le détail par secteurs montre que c'est le secteur du transport/logistique qui enregistre au 3^{ème} trimestre l'amélioration la plus forte du solde d'opinion sur la trésorerie.

Autre signal positif, le solde d'opinion sur la trésorerie repasse dans le vert dans le commerce de détail. A +2 points, il demeure cependant très faible par rapport aux niveaux observés dans les autres secteurs.



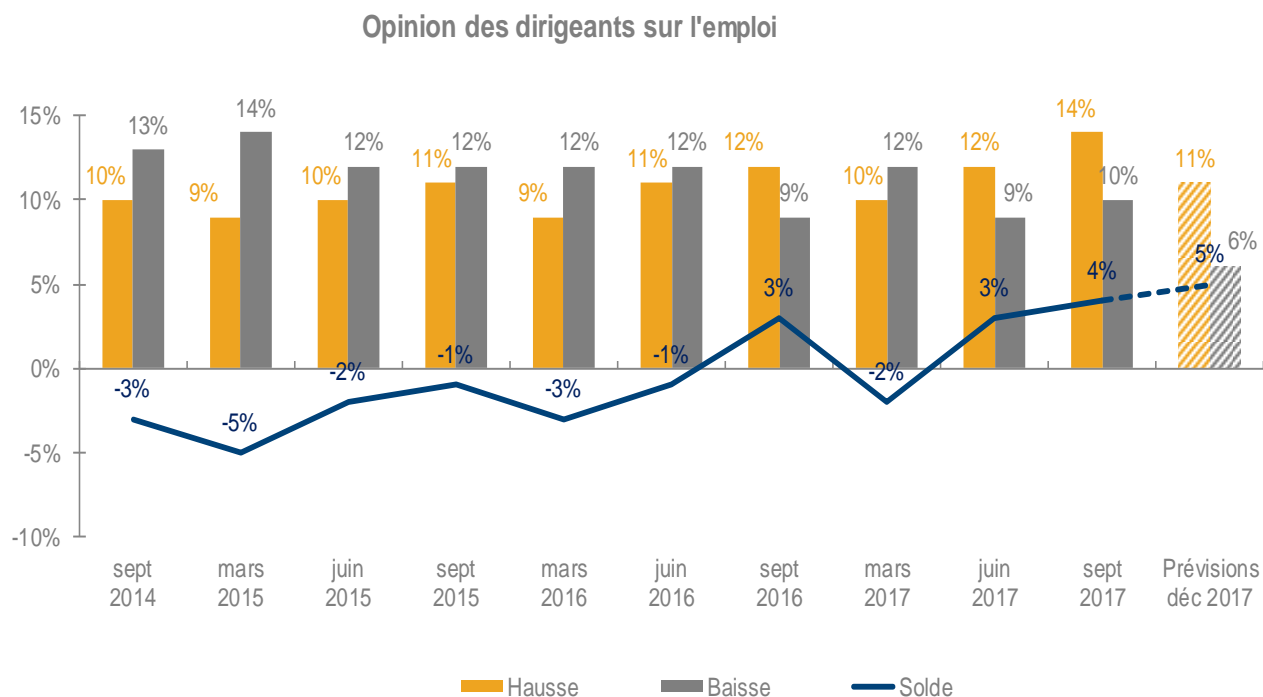
EMPLOI

LES DIRIGEANTS TABLENT SUR UNE LÉGÈRE PROGRESSION DE LEURS EFFECTIFS

Après un vent de pessimisme en début d'année, les dirigeants se montrent plus confiants sur leur capacité à recruter depuis ce printemps.

Le solde d'opinion sur l'emploi se redresse progressivement, gagnant encore 1 point au 3^{ème} trimestre après déjà une hausse de 5 points au 2^{ème} trimestre.

Cette amélioration de l'emploi devrait se poursuivre en fin d'année, notamment en raison d'une nette baisse des opinions tablant sur un recul des effectifs.



Source : enquêtes trimestrielles de conjoncture des CCI Hauts-de-France

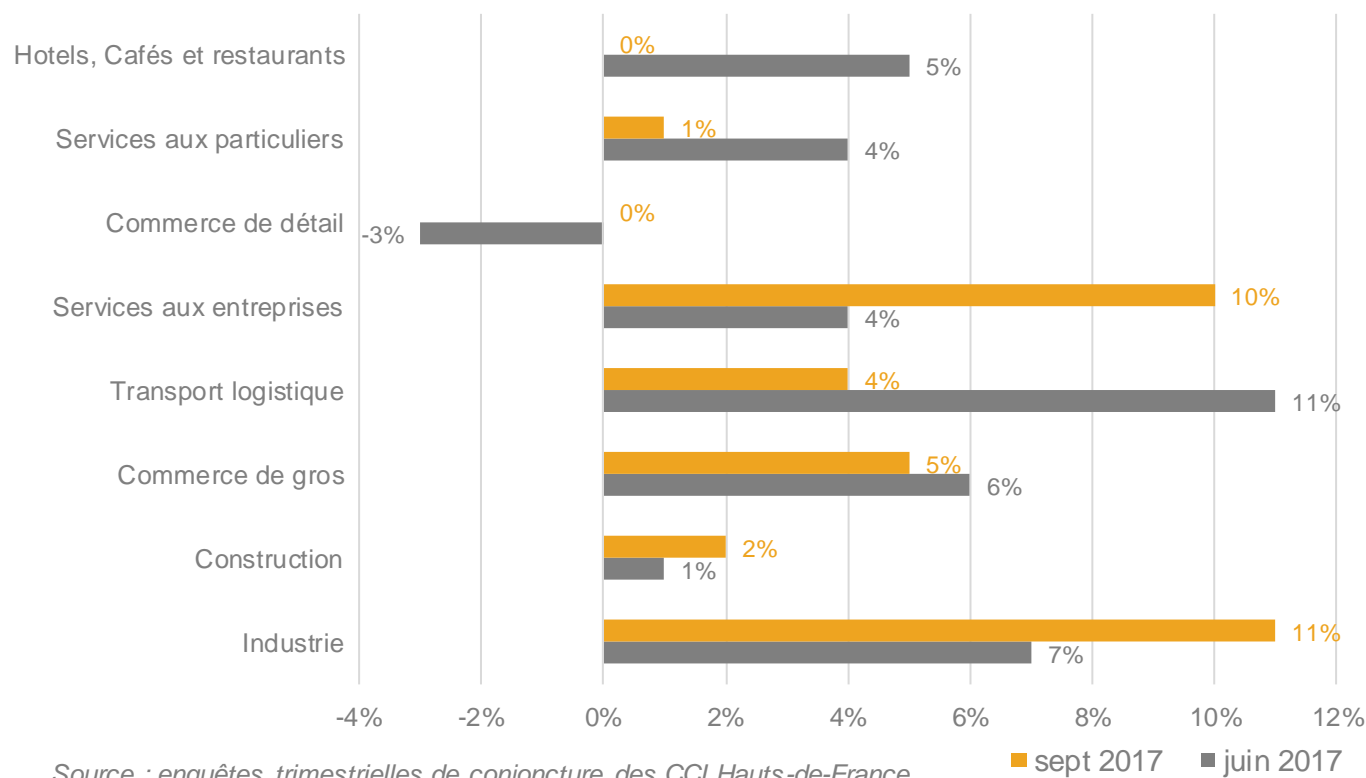
EMPLOI

NETTE AMÉLIORATION DANS LES SECTEURS LES PLUS EMPLOYEURS

Le solde d'opinion sur l'emploi est tiré vers le haut au 3^{ème} trimestre par un regain d'optimisme dans les services aux entreprises (où le solde d'opinion gagne 6 points d'un trimestre à un autre) et dans l'industrie (+4 points).

En revanche, d'autres secteurs se montrent beaucoup moins optimistes sur leur capacité d'embauche (transport et logistique, services aux particuliers, hôtels, cafés et restaurants). A surveiller.

Opinion des dirigeants sur l'emploi par secteur du trimestre courant et du trimestre précédent

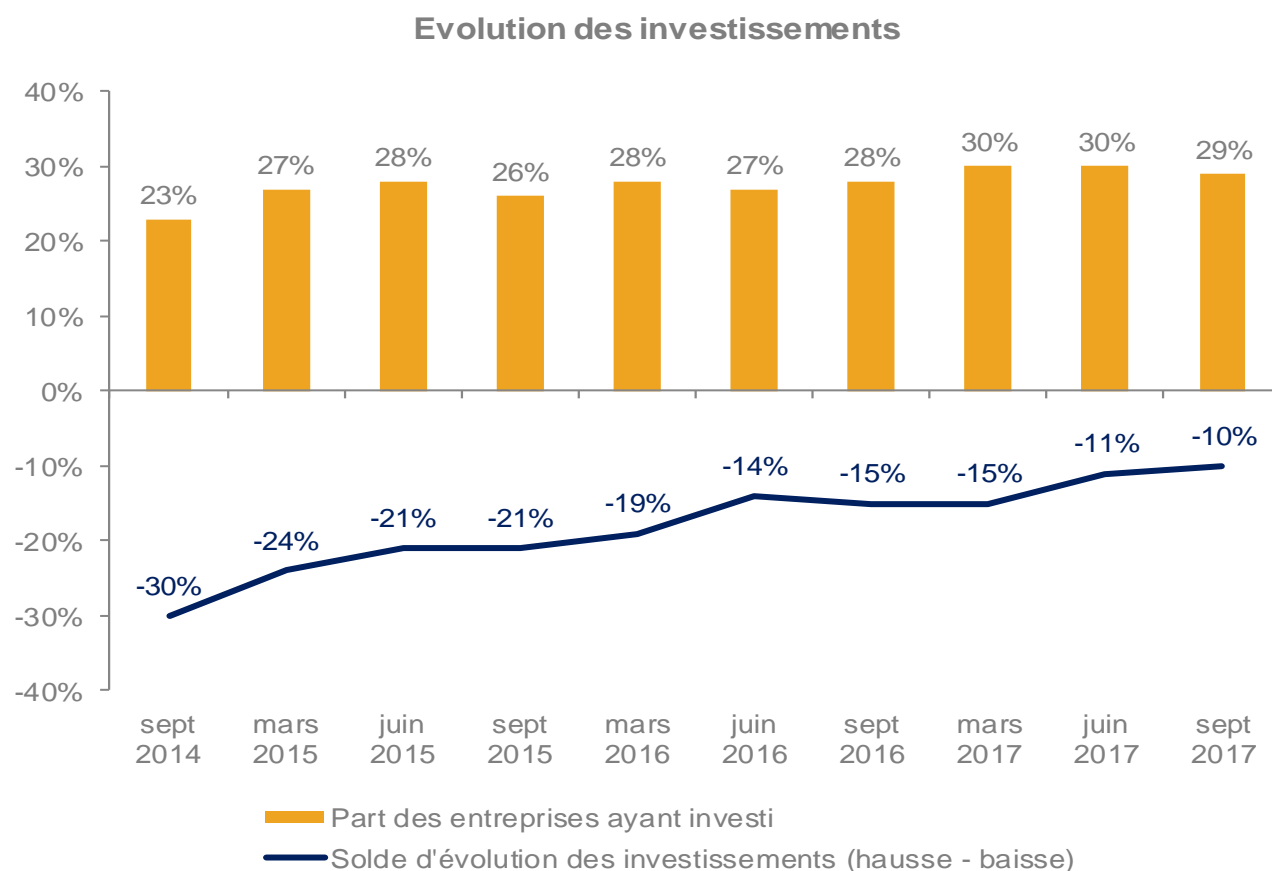


INVESTISSEMENT

LA BAISSÉ DES INVESTISSEMENTS EST UN PEU MOINS FORTE

29% des dirigeants déclarent avoir investi au 3^{ème} trimestre, une part en légère baisse par rapport aux 2 trimestres précédents.

Le solde d'opinion sur les investissements demeure dans le rouge mais il tend à s'améliorer au fil des trimestres, ressortant à -10 points cet été contre -30 points il y a 3 ans.



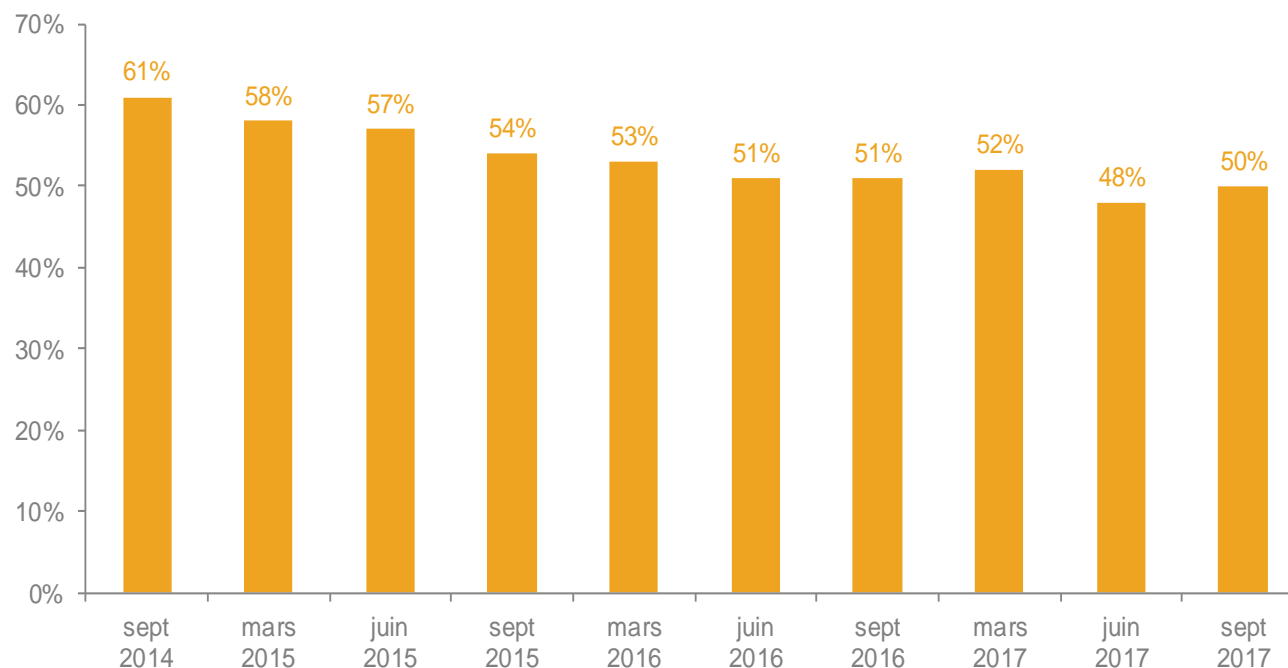
Source : enquêtes trimestrielles de conjoncture des CCI Hauts-de-France

DIFFICULTÉS

LE TAUX DE DIFFICULTÉ REPART A LA HAUSSE...

Mauvaise surprise du côté du taux de difficulté des entreprises qui repart légèrement à la hausse au 3^{ème} trimestre 2017 alors que les dirigeants se montrent très positifs sur leur activité et leur trésorerie...

Part des entreprises déclarant rencontrer des difficultés



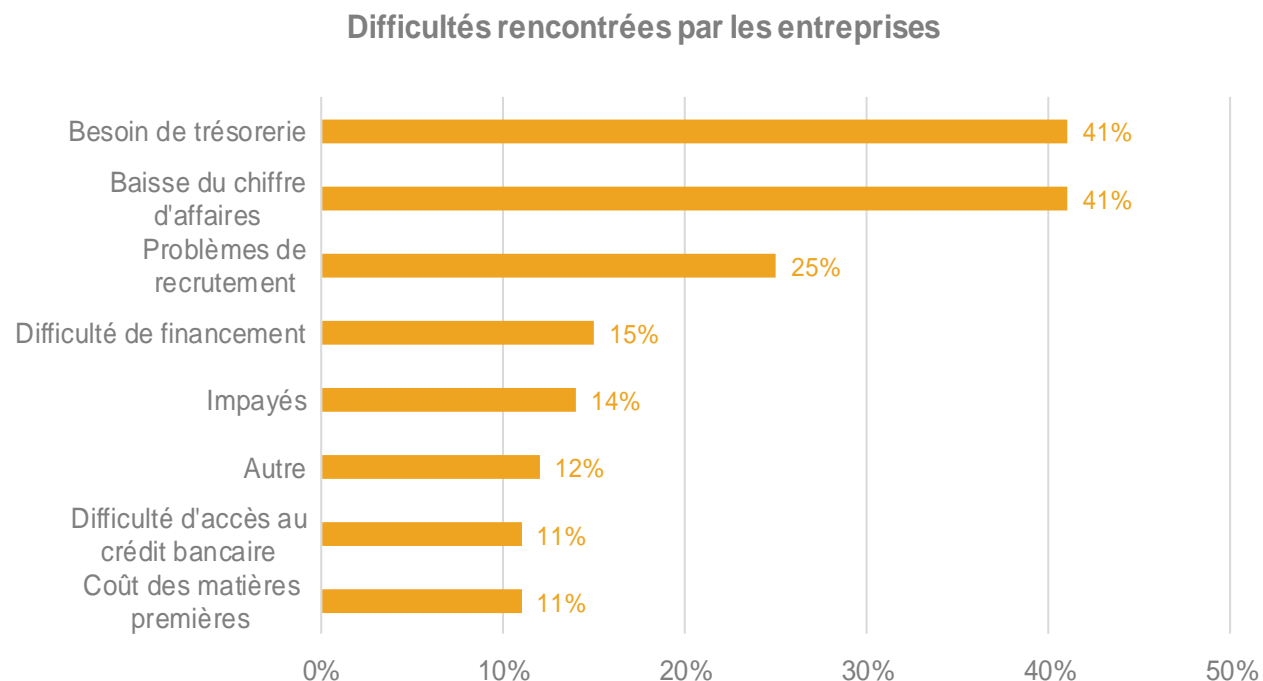
Source : enquêtes trimestrielles de conjoncture des CCI Hauts-de-France

DIFFICULTÉS

HAUSSE DES PROBLÈMES DE RECRUTEMENT

Entre le 2^{ème} et le 3^{ème} trimestre, les difficultés liées au besoin de trésorerie et à la baisse du chiffre d'affaires ne bougent pas.

En revanche, les problèmes de recrutement augmentent fortement, atteignant 25% cet été contre 20% au 2^{ème} trimestre. Deux secteurs sont très touchés : le transport/logistique où 62% des entreprises déclarent des difficultés de recrutement et l'industrie (45%).



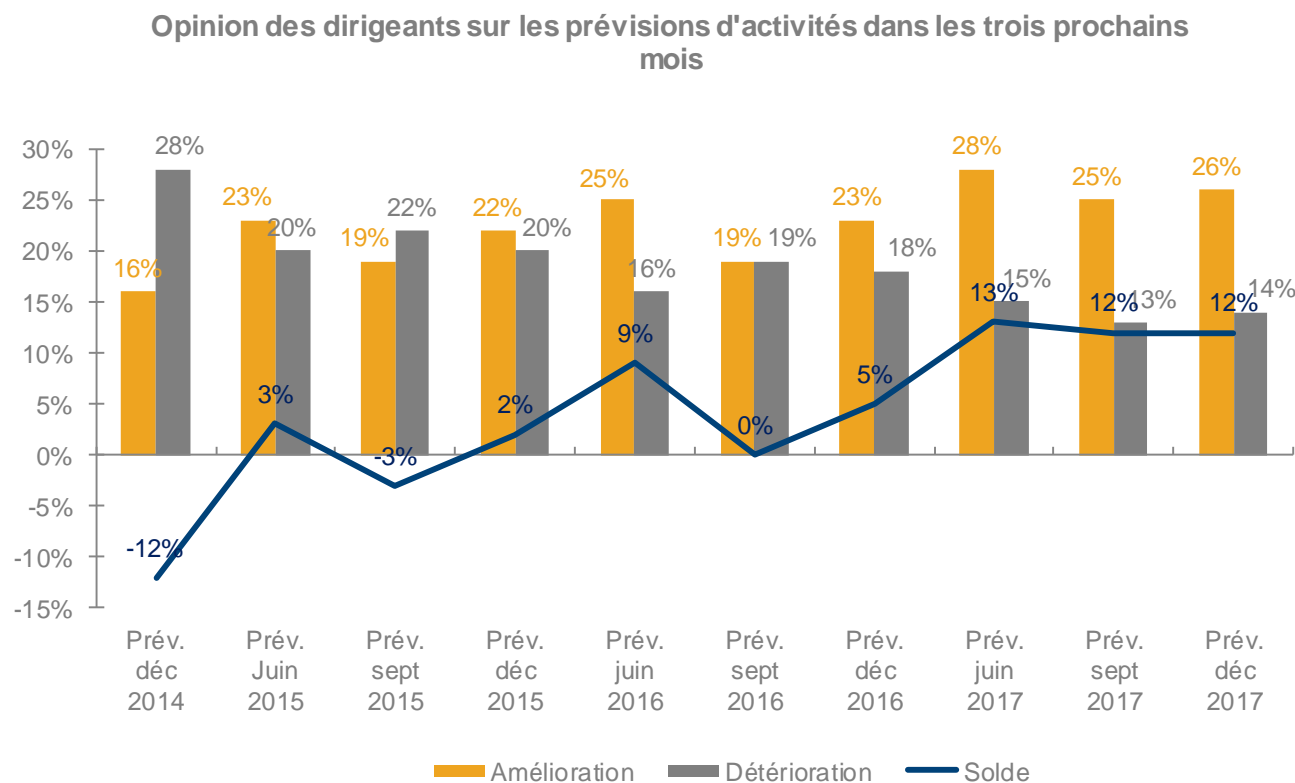
Source : enquêtes trimestrielles de conjoncture des CCI Hauts-de-France

PERSPECTIVES

LES DIRIGEANTS TABLENT SUR UNE BONNE TENUE DE LEUR ACTIVITÉ POUR LA FIN DE L'ANNÉE

Le solde d'opinion sur les prévisions d'activité pour le 4^{ème} trimestre ressort à +12 points, un niveau identique à celui qui était attendu par les dirigeants pour l'été.

Les chefs d'entreprises se montrent donc confiants sur leur activité à venir mais ne tablent pas sur une nouvelle accélération de leur activité.



Source : enquêtes trimestrielles de conjoncture des CCI Hauts-de-France

CHIFFRES CLÉS

	Nombre de créations en 2016	Evolution sur un an	Taux de création (2015)	Densité entrepreneuriale
Créations	22 847	4%	12,6	55,8

Source : INSEE

	Cumul sur 12 mois (sept 2017)	Evolution sur un trimestre	Evolution sur un an
Défaillances	2 729	-6%	-15%

Source : COFACE (Traitement CCI de région Hauts-de-France)

	Nb emplois au T2 2017	Evolution sur un trimestre	Evolution sur un an
Emploi salarié	1 023 995	2%	1%

Source : URSSAF

	T2 2017	T1 2017	T2 2016
Taux de chômage HDF	11,7%	11,7%	12,1%
Taux de chômage France	9,2%	9,3%	9,7%

Source : INSEE

NOTE MÉTHODOLOGIQUE ET DÉFINITIONS

Enquête réalisée par le réseau CCI entre le 25 septembre et le 6 octobre 2017 par mail auprès de 32 589 entreprises du Nord-Pas de Calais pour l'ensemble des secteurs d'activité.

2 287 entreprises ont répondu à l'enquête au niveau régional.

Les résultats présentés ont fait l'objet d'un redressement par secteurs d'activité sur la base des établissements inscrits au registre du commerce et des sociétés.

Le solde d'opinion d'un indicateur est la différence entre les opinions positives et négatives. Par exemple, un solde d'opinion positif sur l'activité signifie qu'il y a plus de dirigeants qui estiment que leur activité est bonne par rapport à ceux qui l'estiment mauvaise. Pour simplifier, on évoque dans le document « l'opinion des dirigeants » pour présenter le solde d'opinion.

-
CONTACT
-

RETROUVEZ TOUTES NOS PUBLICATIONS SUR :

[HAUTSDEFRANCE.CCI.FR](https://hautsdefrance.cci.fr)

Rubrique "Explorez l'actualité et l'économie régionale" puis "Comprendre le tissu économique des Hauts-de-France"

- Les dernières publications
- La revue de presse quotidienne et les veilles spécialisées
- Le fichier et les annuaires d'entreprises

CCI DE RÉGION HAUTS-DE-FRANCE

DIRECTION DES ÉTUDES

CONTACT : ADÉLINE ROMANO - T. 03 20 63 79 97
299 BD DE LEEDS – CS 90028 – 59031 LILLE CEDEX

**ANALYSE RÉALISÉE PAR
SYLVIE DUCHASSAING**

CONTACT :

SYLVIE DUCHASSAING

S.DUCHASSAING@HAUTSDEFRANCE.CCI.FR

hautsdefrance.cci.fr

