

Situation économique des entreprises du commerce de détail au 3^{ème} trimestre 2017



-

RÉSUMÉ DES RÉSULTATS

-

L'AMÉLIORATION DE L'ACTIVITÉ CONTINUE AU 3^{ÈME} TRIMESTRE

L'activité dans le commerce de détail poursuit sa lente amélioration au cours de l'été avec un solde d'opinion à +8 en hausse de 2 points.

Ce contexte plus favorable bénéficie peu à la trésorerie dont le niveau reste fragile ni aux investissements qui restent faibles. Au niveau de l'emploi, c'est le statu-quo : toujours trop peu de recrutements cet été.

Pour la fin de l'année, les commerçants font preuve d'optimisme et espèrent une amélioration de leur courant d'affaires en lien avec les fêtes de fin d'année.

-

SOMMAIRE

-

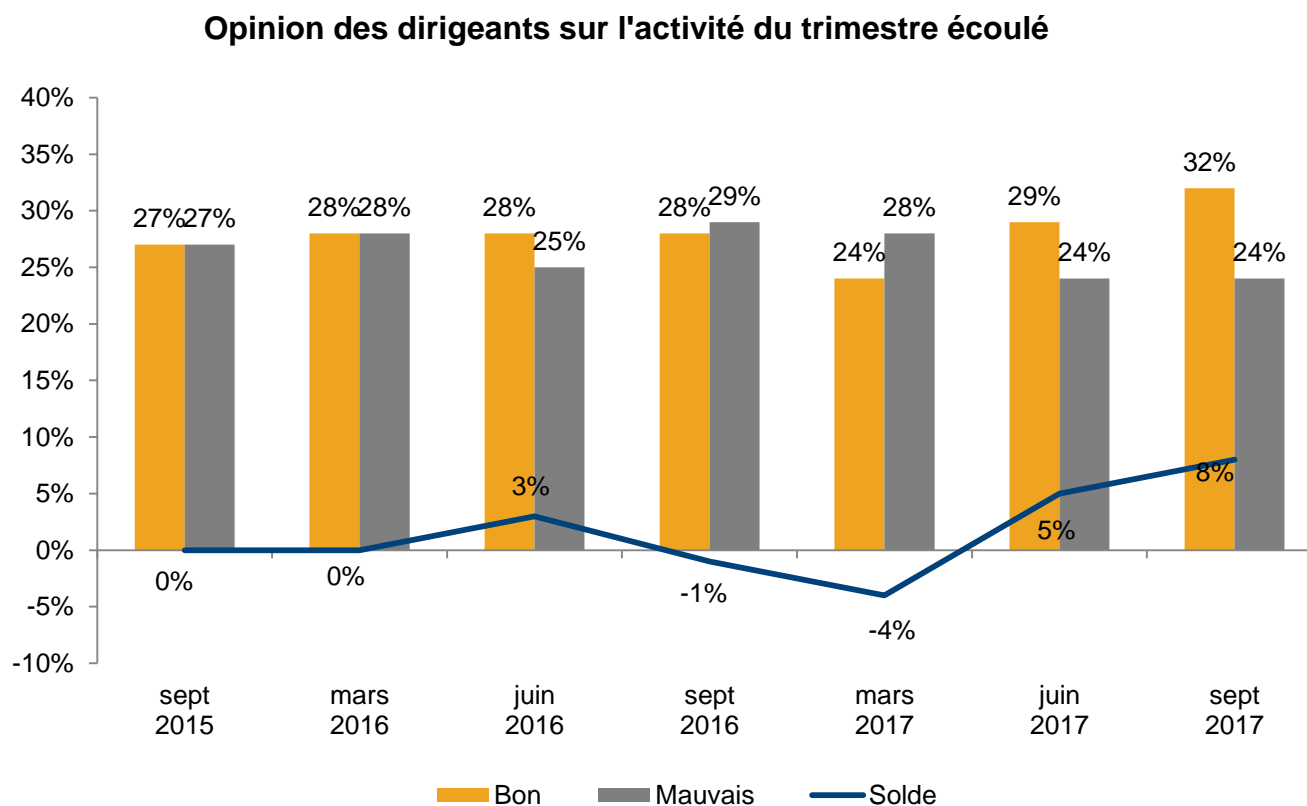
- Bilan
- Trésorerie
- Emploi
- Investissement
- Difficultés
- Perspectives
- Chiffres clés

BILAN

L'ACTIVITÉ POURSUIT SON AMÉLIORATION CET ÉTÉ

L'activité du commerce de détail s'améliore encore par rapport au trimestre précédent avec un solde d'opinions qui passe de +5% à +8%.

Presque tous les secteurs d'activité sont concernés par cette embellie notamment l'équipement de la personne et de la maison ainsi que l'automoto qui présentent des soldes d'opinions supérieurs à 10%.

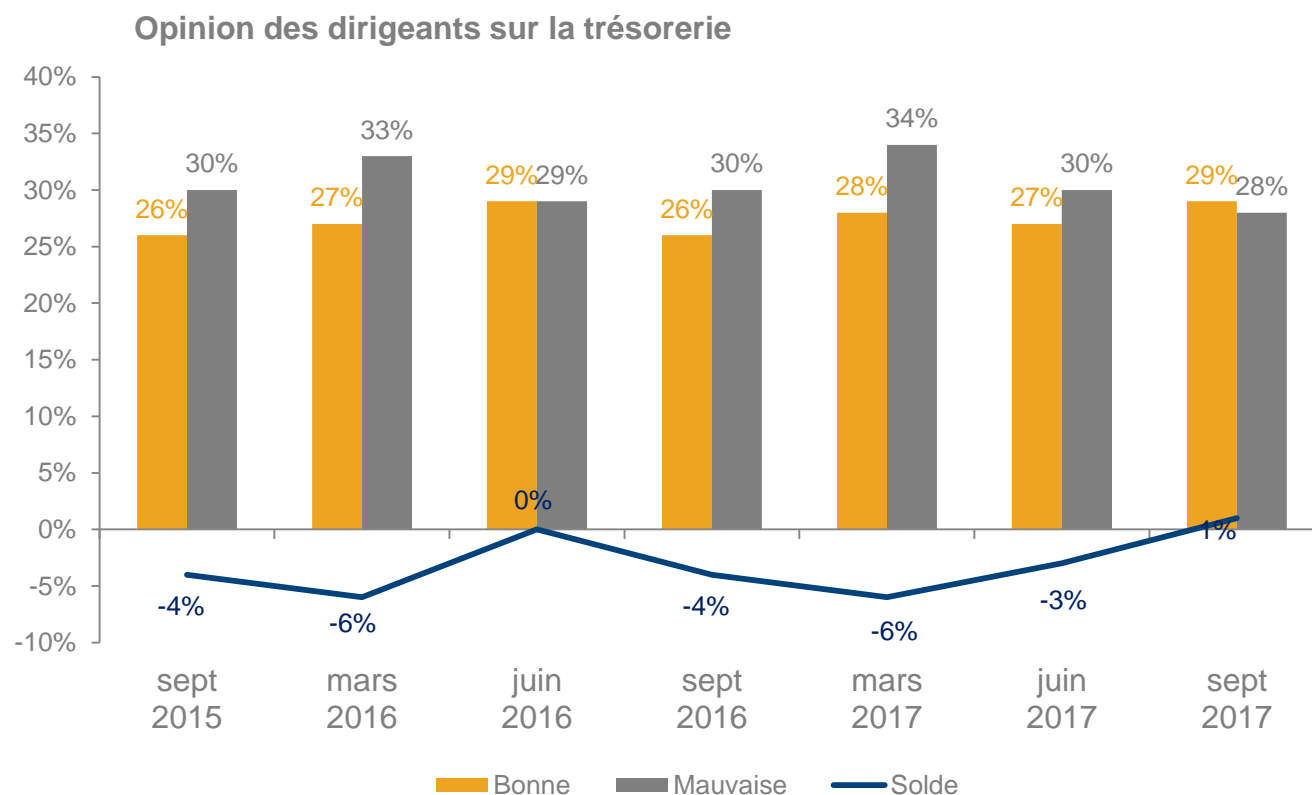


Source : enquêtes trimestrielles de conjoncture des CCI Hauts-de-France

TRÉSORERIE

LA TRÉSORERIE REPASSE DANS LE VERT

Après plusieurs trimestres consécutifs dans le rouge, l'opinion sur la trésorerie, repasse enfin dans le vert avec un solde d'opinion tout juste positif à +1.



Source : enquêtes trimestrielles de conjoncture des CCI Hauts-de-France

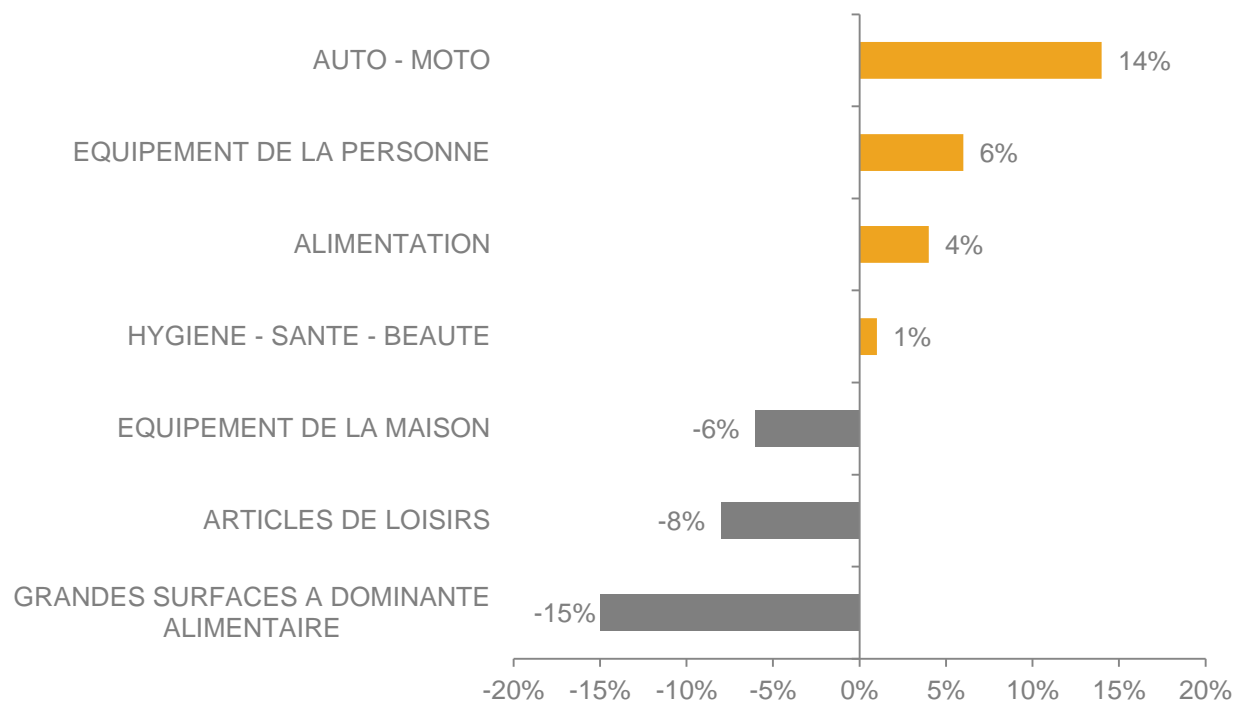
TRÉSORERIE

UN NIVEAU DE TRÉSORERIE DIFFÉRENT SELON LES SECTEURS

Trois secteurs présentent un solde d'opinions négatif ce trimestre : les grandes surfaces (-15%) en forte baisse par rapport au 2^{ème} trimestre (+14%) suivies par les articles de loisirs et l'équipement de la maison, respectivement à - 8% et - 6%.

A l'inverse, la trésorerie se porte mieux pour les 4 autres secteurs notamment le secteur des ventes d'automobiles et de moto (+14%).

Opinion des dirigeants sur la trésorerie par secteur



Source : enquêtes trimestrielles de conjoncture des CCI Nord de France

EMPLOI

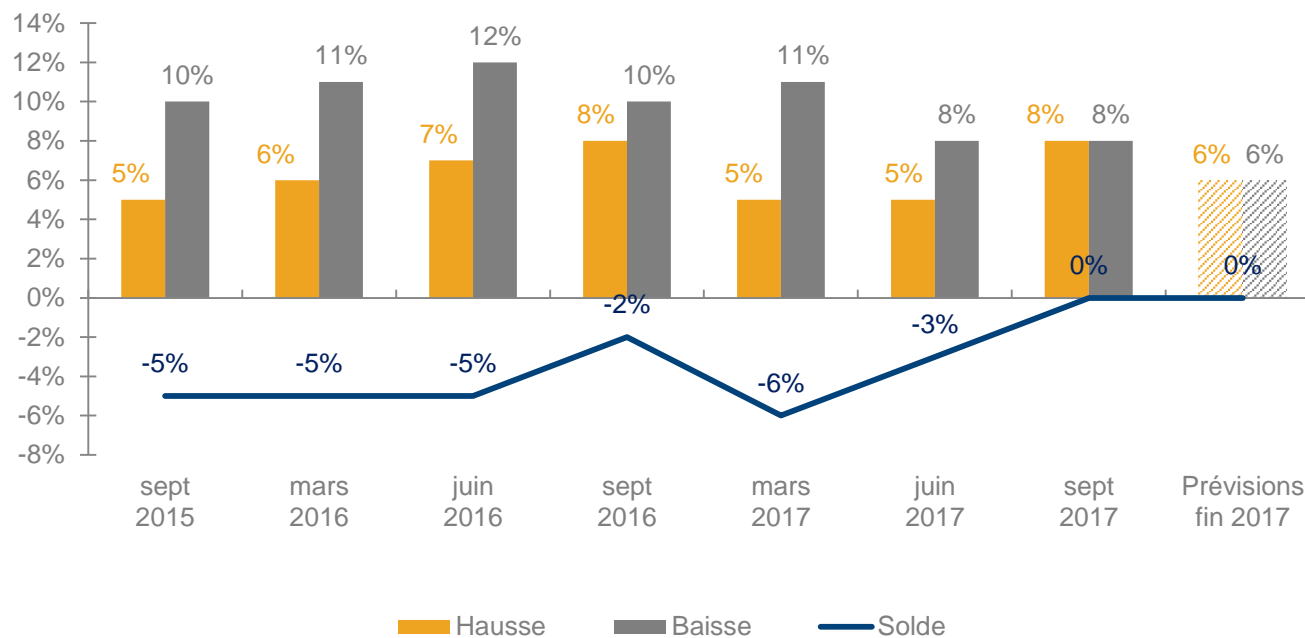
TOUJOURS PAS D'AMELIORATION DE L'EMPLOI

L'opinion des dirigeants sur l'emploi ne progresse pas ce trimestre il reste à 0, signe d'une activité qui peine à reprendre et de l'absence de visibilité des commerçants.

2 secteurs font toutefois preuves d'optimisme en matière d'emplois : les grandes surfaces (+8%) et le secteur auto moto (+9%).

La situation de l'emploi s'est toutefois dégradée dans l'équipement de la maison (-5%) et l'hygiène santé (-4%).

Opinion des dirigeants sur l'emploi



Source : enquêtes trimestrielles de conjoncture des CCI Hauts-de-France

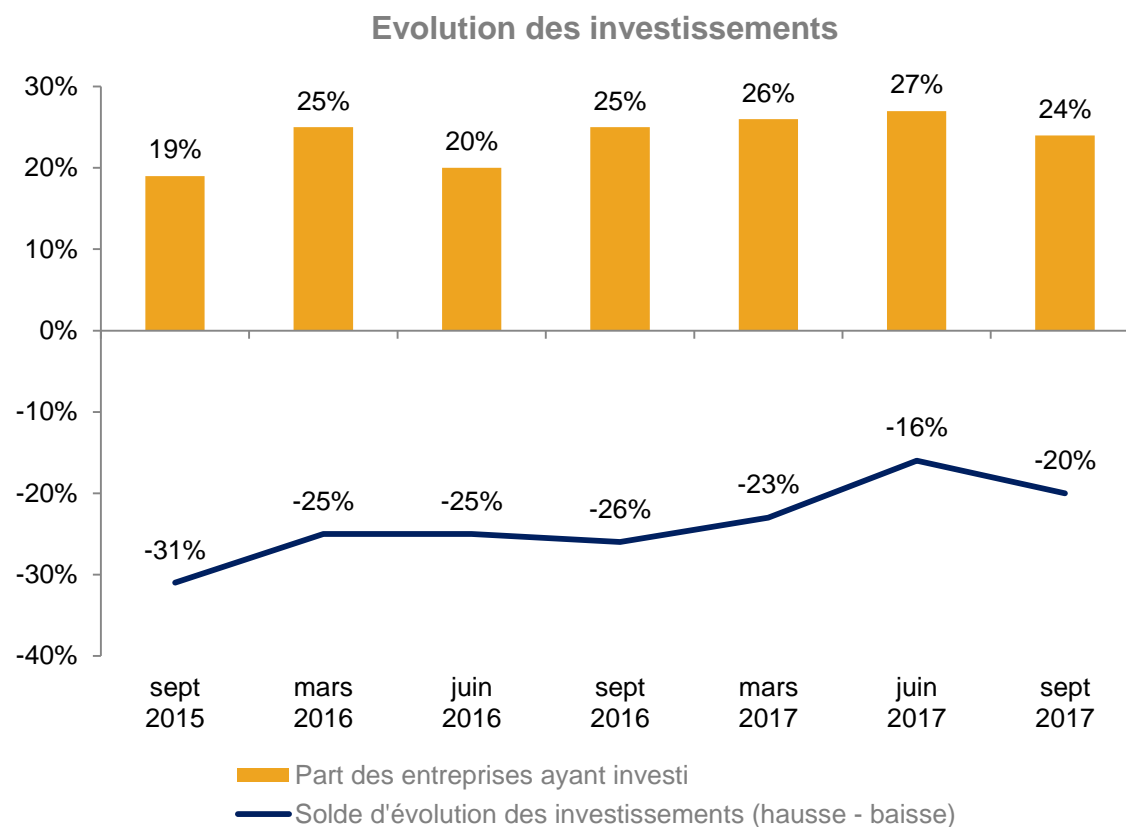
INVESTISSEMENT

NOUVEAU REPLI DES INVESTISSEMENTS

L'atonie de l'activité dans le commerce de détail ne permet pas la reprise des investissements.

Au cours de la période estivale, le solde d'opinion est en recul de 4 points par rapport au 2^{ème} trimestre.

2 secteurs connaissent toutefois une hausse de leurs investissements : la grande distribution et le commerce non sédentaire.



Source : enquêtes trimestrielles de conjoncture des CCI Hauts-de-France

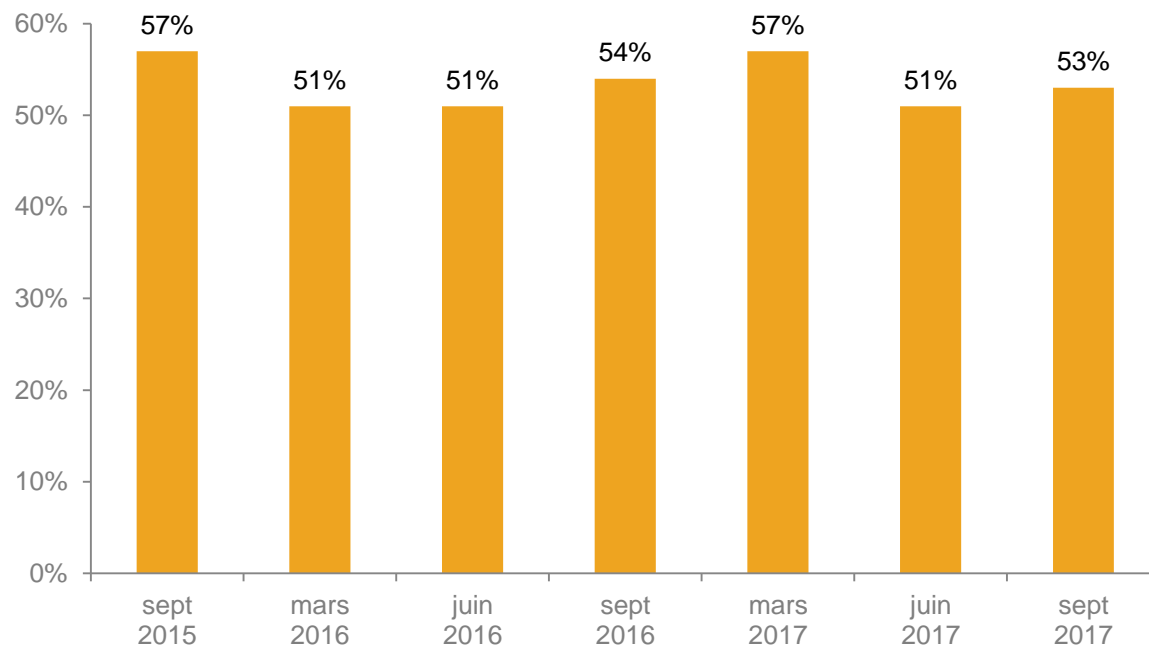
DIFFICULTÉS

PLUS D'UN COMMERÇANT SUR DEUX CONNAIT DES DIFFICULTÉS

Le léger recul des difficultés observé au 2^{ème} trimestre n'aura été que de courte durée puisque le taux de difficulté est à nouveau en hausse ce trimestre à 53%.

2 secteurs présentent des taux de difficulté élevés : les grandes surfaces (75%) et l'équipement de la maison (68%).

Part des entreprises déclarant rencontrer des difficultés



Source : enquêtes trimestrielles de conjoncture des CCI Nord de France

DIFFICULTÉS

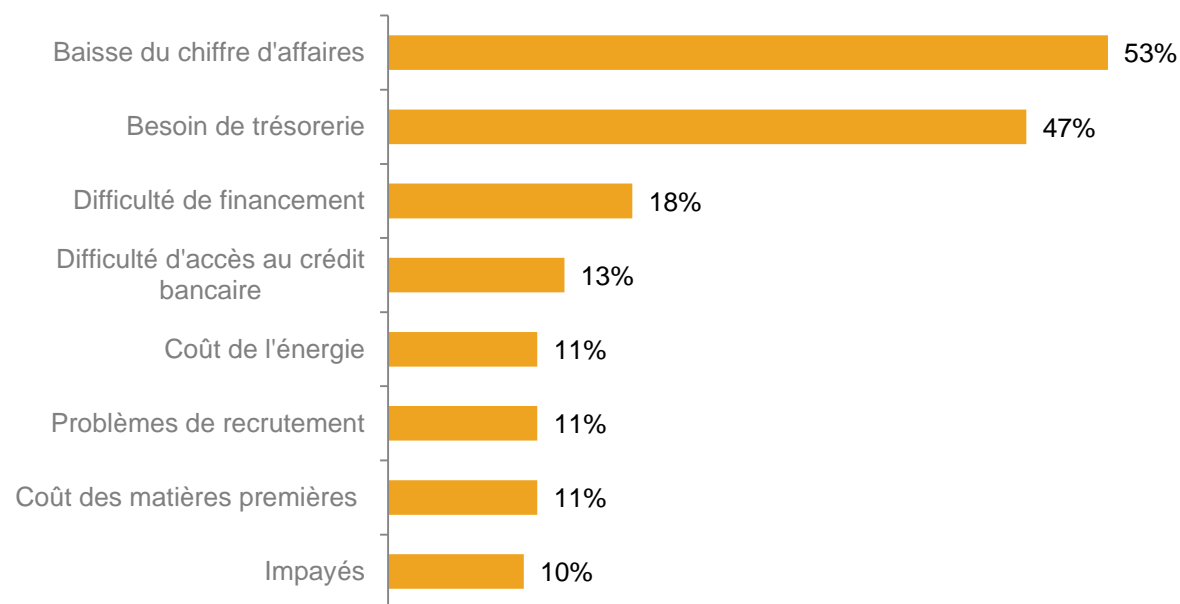
TOUJOURS LES MÊMES DIFFICULTÉS....

La baisse du chiffre d'affaires et le besoin en trésorerie restent les difficultés récurrentes des commerçants.

Suivent d'assez loin, les problèmes liés au financement et l'accès au crédit bancaire.

A contrario des secteurs de la sphère productive, les problèmes de recrutement ne sont pas prégnants,

Difficultés rencontrées par les entreprises



Source : enquêtes trimestrielles de conjoncture des CCI Nord de France

PERSPECTIVES

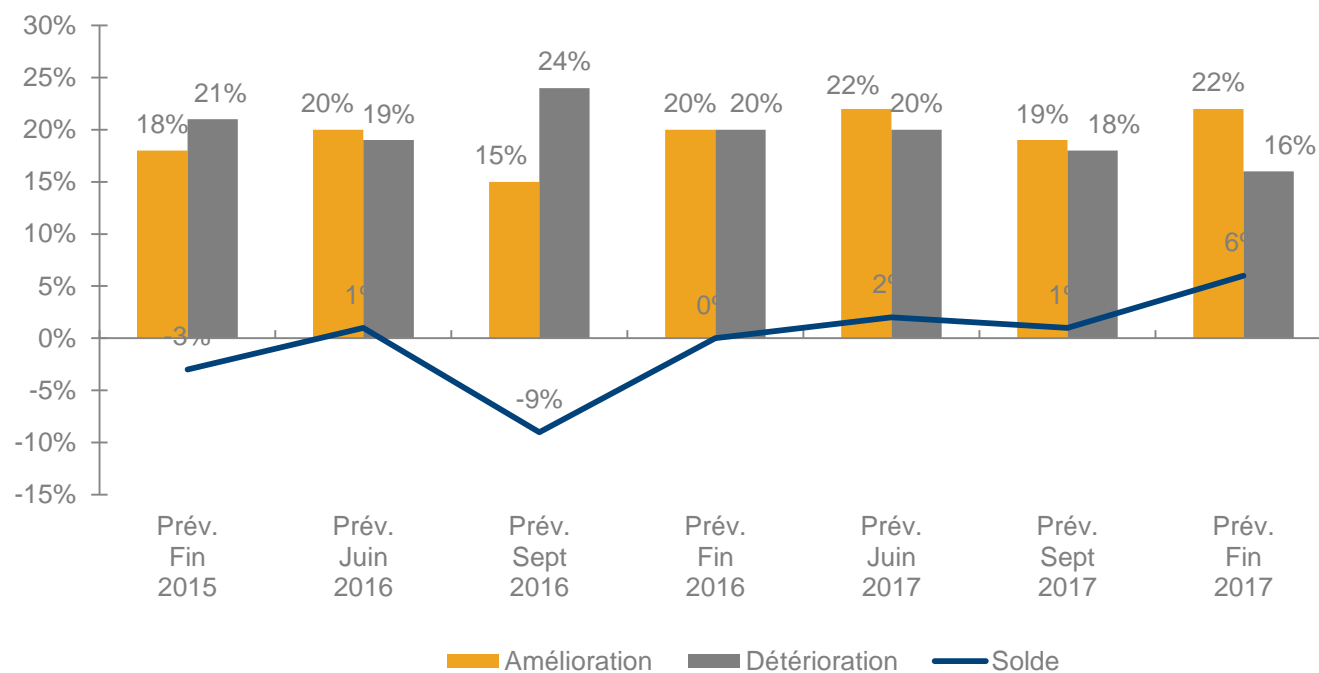
LA CONFIANCE DES COMMERÇANTS POUR LA FIN D'ANNÉE

Les commerçants sont assez confiants sur les perspectives d'activité pour la fin d'année avec un solde d'opinion prévu à +6.

Les plus optimistes sont les secteurs de l'équipement de la maison (+21%) et de la personne (+20%).

A l'inverse le secteur de l'hygiène santé envisage un recul de son activité à -17%, malgré les fêtes de fin d'année souvent dynamiques pour ce secteur.

Opinion des dirigeants sur les prévisions d'activité dans les trois prochains mois



Source : enquêtes trimestrielles de conjoncture des CCI Hauts-de-France

LES CYBERS ATTAQUES

LES GRANDES SURFACES : LES PLUS TOUCHÉES

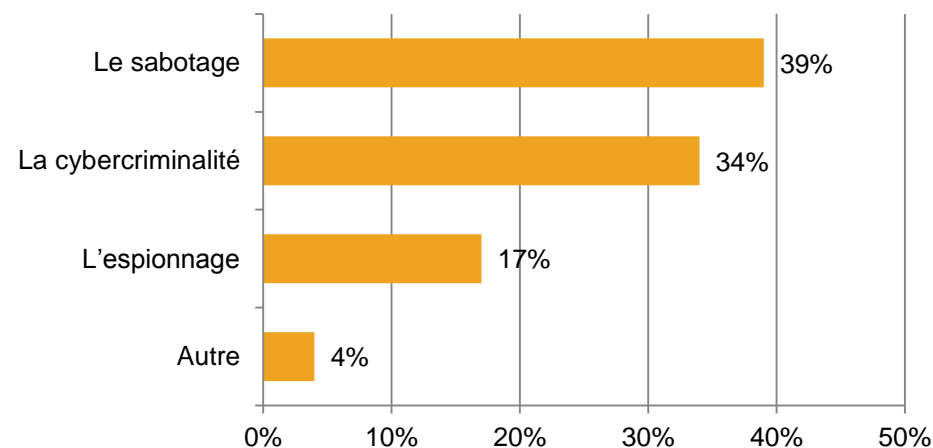
D'après l'enquête, 10% des commerçants déclarent avoir été victimes de cyber-attaques.

Il s'agit principalement d'une attaque par déni de service.

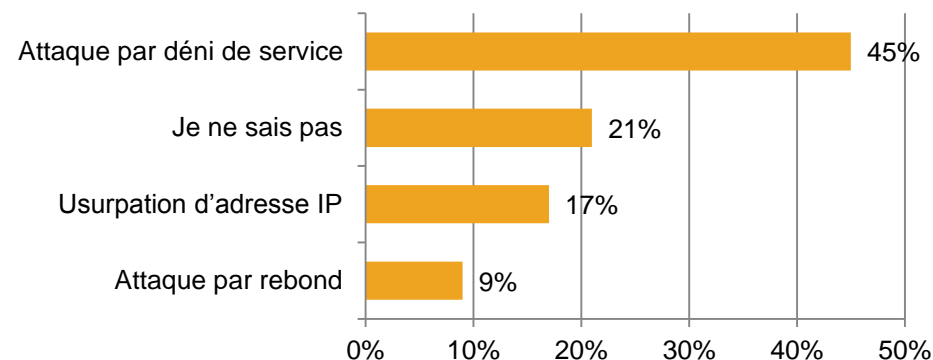
Les principales craintes de cyber attaque sont le sabotage et la cybercriminalité.

Le secteur le plus touché par les cyber-attaques est les grandes surfaces.

Quels sont les cyber-risques que vous craignez le plus pour votre entreprise ?



Les formes de cyber-attaques



NOTE MÉTHODOLOGIQUE ET DÉFINITIONS

Enquête réalisée par le réseau CCI entre le 25 septembre et le 6 octobre 2017 par mail auprès de 32 589 entreprises du Nord-Pas de Calais pour l'ensemble des secteurs d'activité.

2 287 entreprises ont répondu à l'enquête au niveau régional, dont 610 commerçants.

Le solde d'opinion d'un indicateur est la différence entre les opinions positives et négatives. Par exemple, un solde d'opinion positif sur l'activité signifie qu'il y a plus de dirigeants qui estiment que leur activité est bonne par rapport à ceux qui l'estiment mauvaise. Pour simplifier, on évoque dans le document « l'opinion des dirigeants » pour présenter le solde d'opinion.

-
CONTACT
-

RETROUVEZ TOUTES NOS PUBLICATIONS SUR :

HAUTSDEFRANCE.CCI.FR

Rubrique « l'info utile pour votre business »

- Les dernières publications
- La revue de presse quotidienne et les veilles spécialisées
- Le fichier et les annuaires d'entreprises

CCI DE RÉGION HAUTS-DE-FRANCE

DIRECTION DES ÉTUDES

CONTACT : ADÉLINE ROMANO - T. 03 20 63 79 97

299 BD DE LEEDS – CS 90028 – 59031 LILLE CEDEX

**ANALYSE RÉALISÉE PAR
SYLVIE SCHOELENS ET
GRÉGORY STANISLAWSKI**

CONTACT :

GRÉGORY STANISLAWSKI

S.STANISLAWSKI@HAUTSDEFRANCE.CCI.FR

hautsdefrance.cci.fr

