

situation économique des entreprises du Grand Lille au 1er trimestre 2017



RÉSUMÉ DES RÉSULTATS

AMÉLIORATION DE L'ACTIVITÉ, MAIS LES EFFETS SUR LA TRÉSORERIE ET L'EMPLOI NE SONT PAS ENCORE VISIBLES

L'activité des entreprises du Grand Lille est en légère progression en ce début d'année (+2 points par rapport à la dernière enquête de septembre). Malgré des fluctuations assez importantes d'une enquête à l'autre, cet indicateur suit une tendance moyenne à la hausse depuis deux ans.

En revanche, la situation de la trésorerie des entreprises ne semble pas connaître d'amélioration significative sur cette même période (l'indicateur oscille entre +10 et +13), et en matière d'emploi, l'embellie observée lors de l'enquête de septembre ne s'est pas confirmée au premier trimestre (- 3 points). Par ailleurs, la part des entreprises ayant investi se maintient aux alentours de 30%.

Parmi les entreprises rencontrant des difficultés, outre la baisse du chiffre d'affaires et le besoin de trésorerie qui sont largement en tête des problématiques rencontrées, on relève également depuis plusieurs enquêtes une progression de la part des entreprises déclarant rencontrer des problèmes de recrutement.

Enfin, les dirigeants sont plutôt optimistes pour le deuxième trimestre : le solde d'opinion (+13) est en hausse de 4 points par rapport à la dernière enquête.

-

SOMMAIRE

-

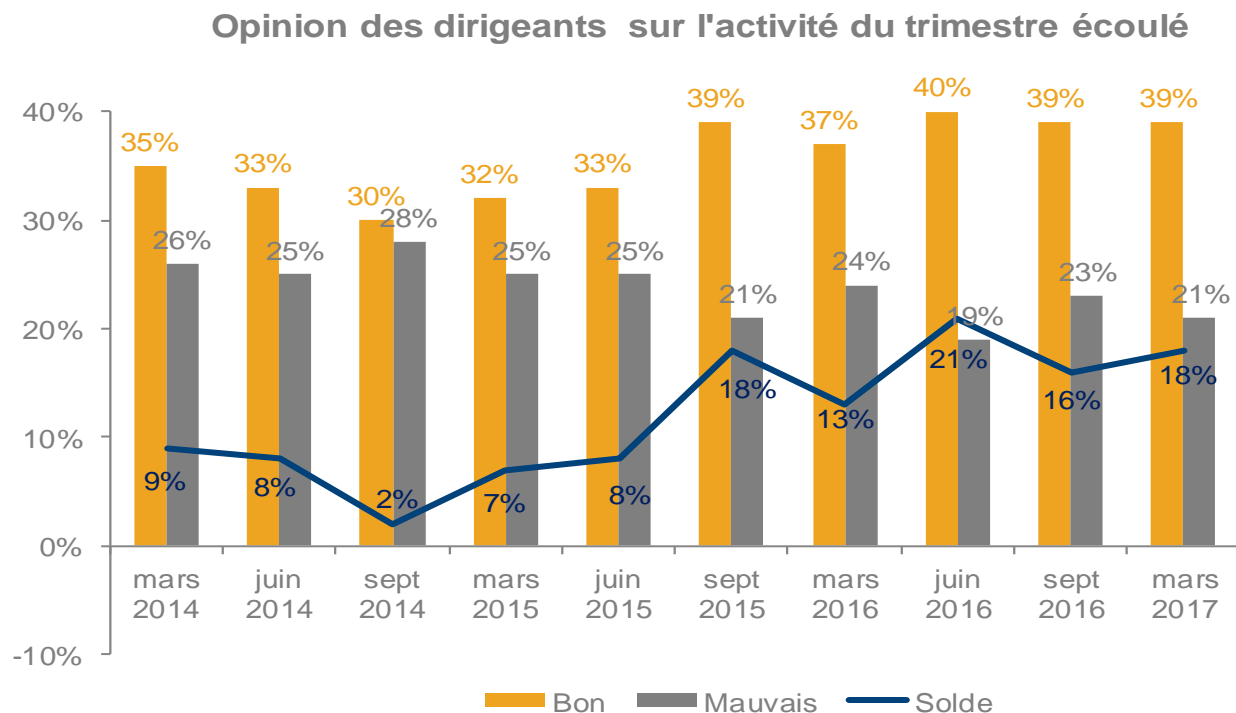
- Bilan
- Trésorerie
- Emploi
- Investissement
- Difficultés
- Perspectives
- Chiffres clés

BILAN

LÉGÈRE AMÉLIORATION DE L'ACTIVITÉ AU 1^{ER} TRIMESTRE

Le solde d'opinion des dirigeants sur l'activité de leur entreprise au premier trimestre est de +18, soit 2 points de plus que lors de la dernière enquête (en septembre dernier), et 5 points de plus qu'il y a un an à la même période.

Le secteur du commerce de détail est un des seuls où la part des dirigeants estimant que leur activité du 1^{er} trimestre a été plutôt mauvaise excède celle qui l'ont estimé plutôt bonne (soldes d'opinion de -5)



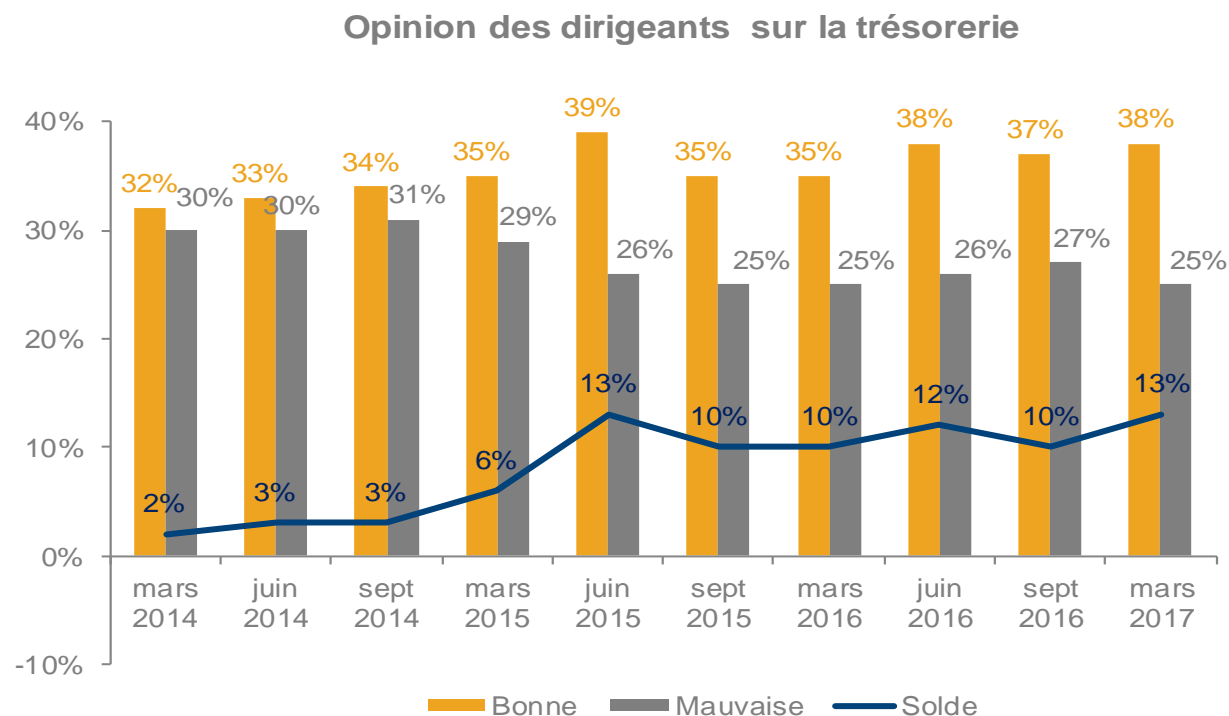
Source : enquêtes trimestrielles de conjoncture des CCI Hauts-de-France

TRÉSORERIE

STABILITÉ DE L'OPINION DES DIRIGEANTS SUR LEUR TRÉSORERIE DEPUIS DEUX ANS

38% des dirigeants interrogés estiment que la situation de la trésorerie de leur entreprise est bonne, contre 25% qui l'estiment mauvaise, soit un solde d'opinion positif de +13. Cet indicateur est en hausse de 3 points par rapport au mois de septembre, ainsi que par rapport à la même période il y a un an.

Les secteurs les plus en difficulté en ce début d'année sont ceux des services aux particuliers (-3), du commerce de détail (-11) et de l'hôtellerie-restauration (-12).



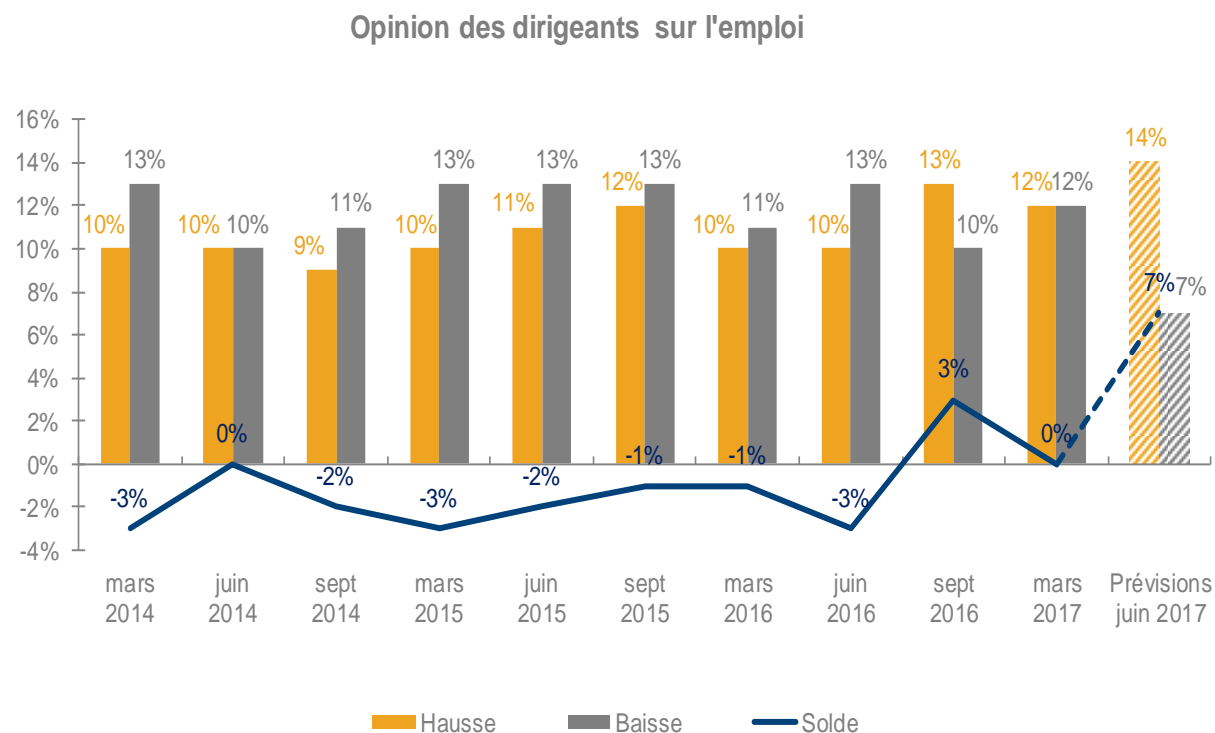
Source : enquêtes trimestrielles de conjoncture des CCI Hauts-de-France

EMPLOI

DÉGRADATION DE L'INDICATEUR SUR L'EMPLOI, MAIS PRÉVISIONS POUR LE DEUXIÈME TRIMESTRE PLUS ENCOURAGEANTES

12% des dirigeants indiquent que leurs effectifs ont augmenté au cours des trois derniers mois, soit autant que ceux qui indiquent qu'ils ont baissé. Le solde d'opinion est donc de 0, en baisse de 3 points par rapport à la dernière interrogation de septembre, mais en légère hausse de 1 point par rapport à l'année dernière à la même période.

La part de dirigeants déclarant que leurs effectifs ont baissé est la plus forte dans le secteur de la construction (20%). Dans ce secteur, le solde d'opinion sur cet indicateur est d'ailleurs négatif (-11), tout comme dans le commerce de détail (-8) et l'hôtellerie-restauration (-5).



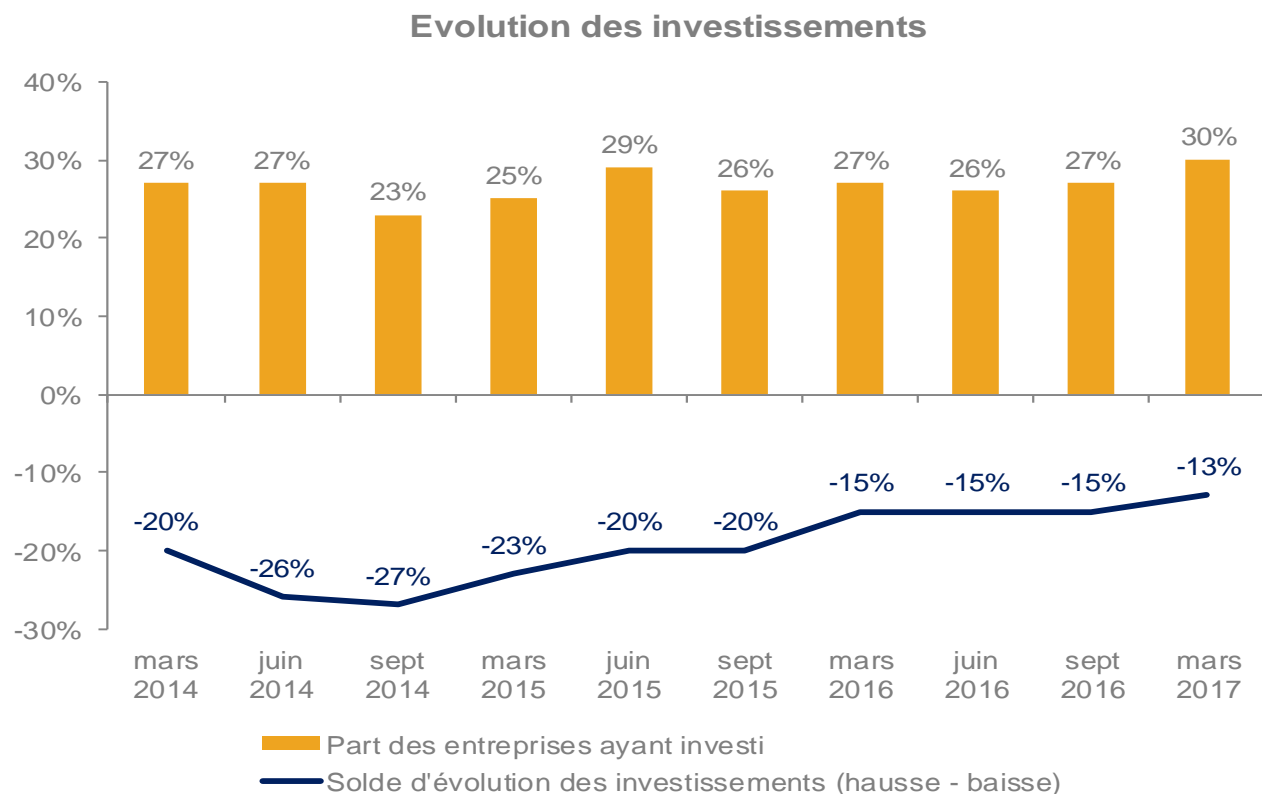
Source : enquêtes trimestrielles de conjoncture des CCI Hauts-de-France

INVESTISSEMENT

AUGMENTATION DE LA PART DES ENTREPRISES AYANT INVESTI

30% des dirigeants déclarent avoir investi au premier trimestre, soit 3 points de plus qu'il y a un an à la même période.

Par ailleurs, la part des dirigeants estimant que leurs investissements ont baissé (28%) reste supérieure à celle indiquant qu'ils ont augmenté (15%), soit un solde d'évolution négatif (-13%).



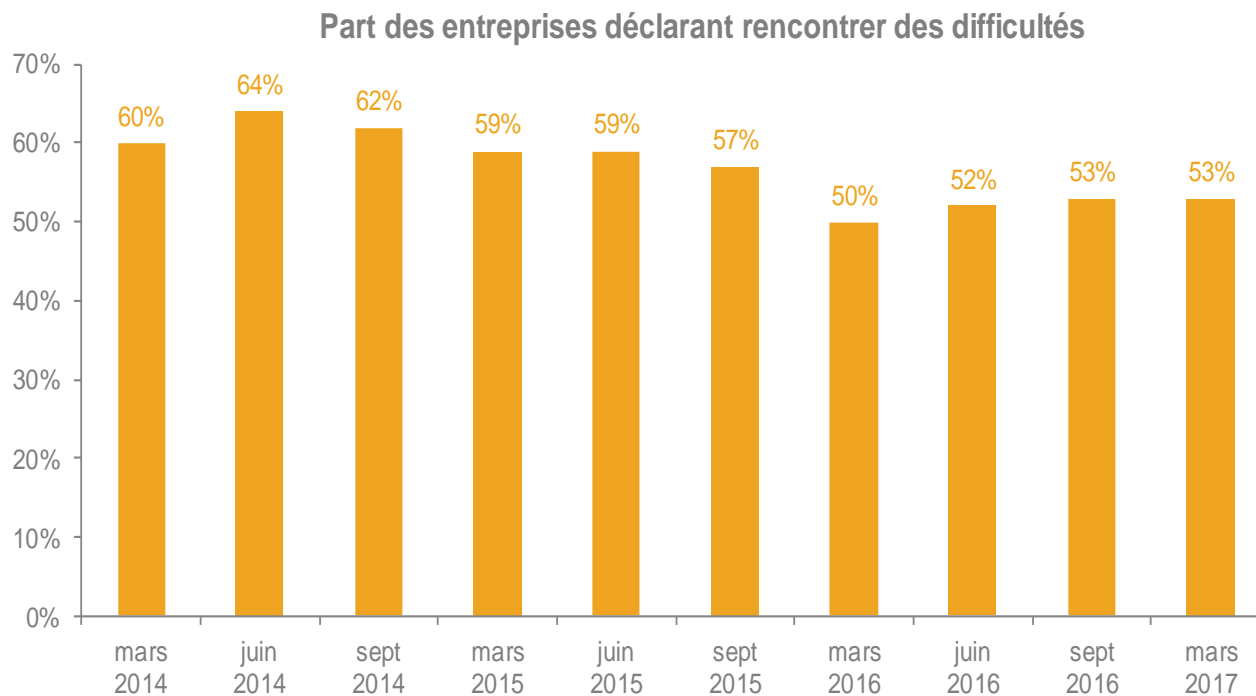
Source : enquêtes trimestrielles de conjoncture des CCI Hauts-de-France

DIFFICULTÉS

LA MOITIÉ DES ENTREPRISES RENCONTRE UNE DIFFICULTÉ PARTICULIÈRE

53% des dirigeants déclarent rencontrer une difficulté particulière. Cette part est stable depuis un an, et elle est inférieure à son niveau des deux années précédentes.

Par ailleurs, on constate qu'elle est plus importante dans les entreprises du commerce de détail (60%), de l'industrie et de la construction (57% chaque).



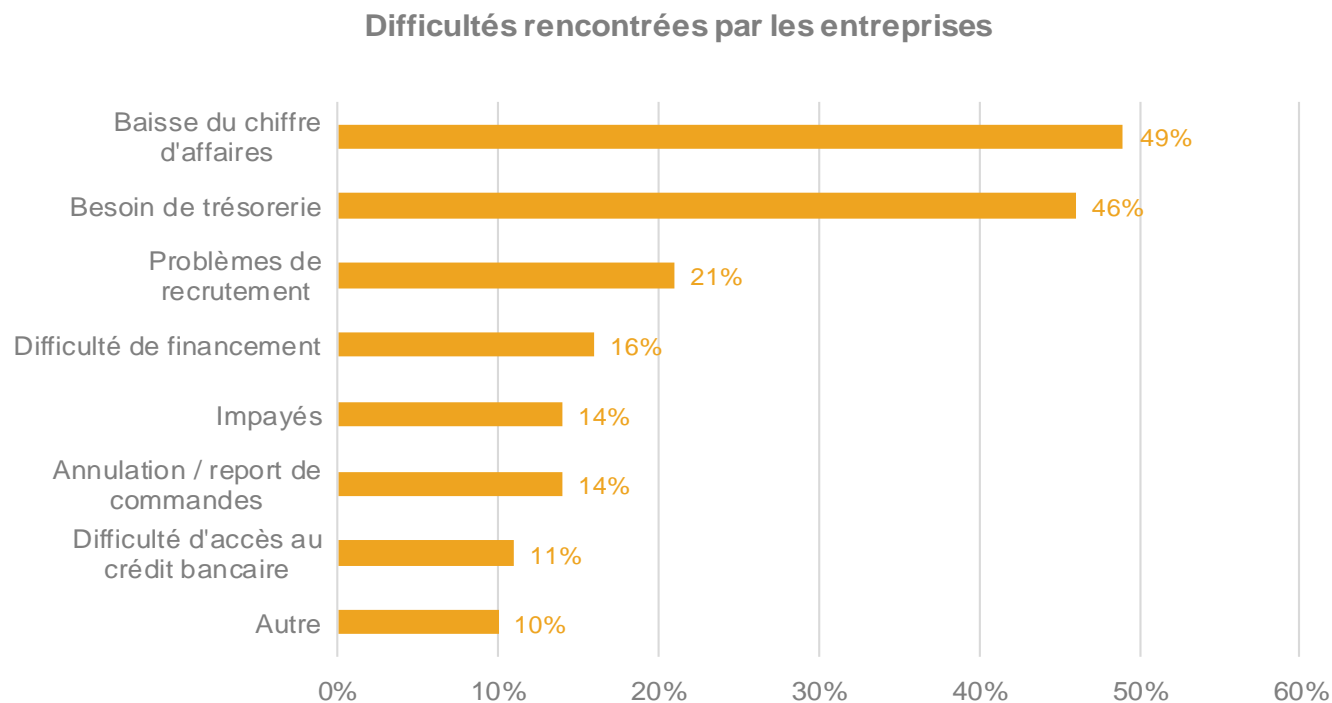
Source : enquêtes trimestrielles de conjoncture des CCI Hauts-de-France

DIFFICULTÉS

LES PROBLÈMES DE RECRUTEMENT, UN SUJET QUI CONCERNE UN DIRIGEANT SUR CINQ

Comme à chaque interrogation, on constate que la baisse du chiffre d'affaires et le besoin de trésorerie sont les principales difficultés rencontrées par les dirigeants.

On peut également noter que les problèmes de recrutement sont une préoccupation de plus en plus importante pour les dirigeants : en mars 2015, ils étaient 12% à les mentionner, un an plus tard cette part est montée à 15%, et elle s'élève désormais à 21%.



Source : enquêtes trimestrielles de conjoncture des CCI Hauts-de-France

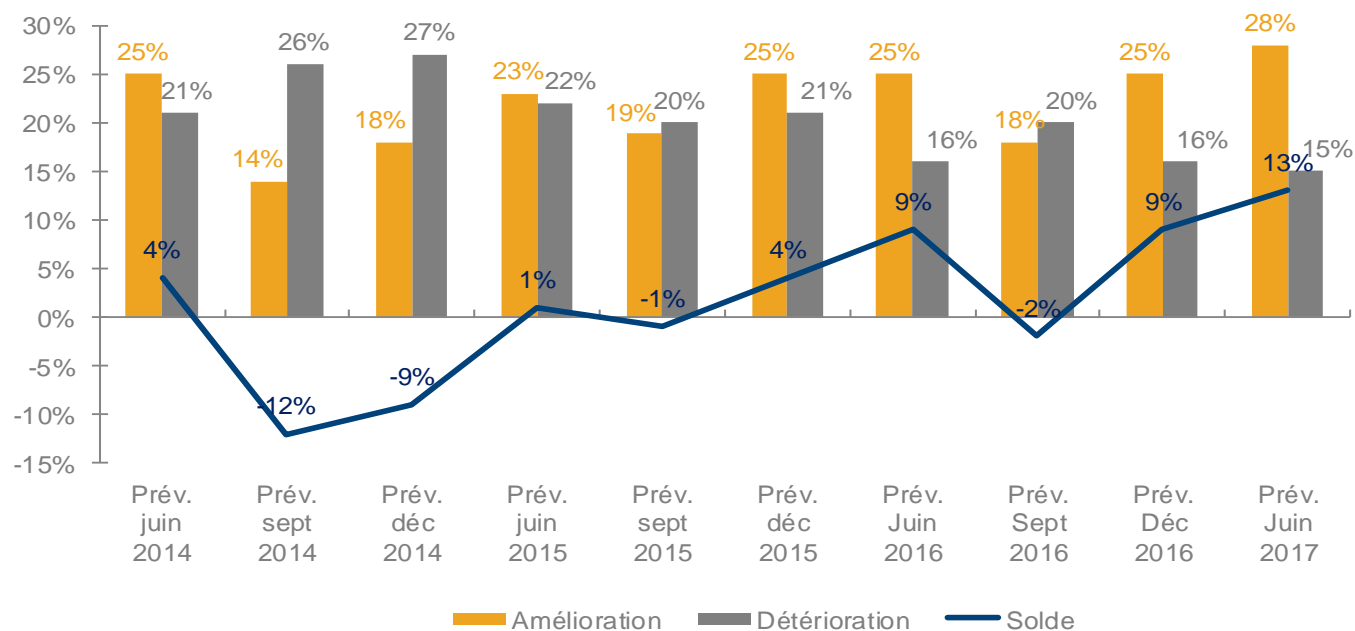
PERSPECTIVES

AMÉLIORATION DES PERSPECTIVES POUR LES TROIS MOIS À VENIR

28% des dirigeants prévoient une amélioration de leur activité dans les trois prochains mois, contre 15% qui redoutent une baisse, soit un solde d'opinion positif de +13, en hausse de 4 points par rapport à la même période il y a un an.

Le secteur le plus optimiste est celui des services aux entreprises (+21), et le plus pessimiste celui du commerce de détail (solde de 0, c'est-à-dire qu'il y a autant de dirigeants qui prévoient une hausse qu'une baisse).

Opinion des dirigeants sur les prévisions d'activité dans les trois prochains mois



Source : enquêtes trimestrielles de conjoncture des CCI Hauts-de-France

CHIFFRES CLÉS

Défaillances

	Cumul sur 12 mois (mars 2017)	Evolution sur un trimestre	Evolution sur un an	Part en région
Douai	155	-10%	-16%	5%
Flandre - Lys	76	-3%	-3%	3%
Lille	700	-2%	1%	24%
Roubaix - Tourcoing	369	-5%	-18%	12%
Saint-Omer	73	-6%	0%	2%
CCI Grand Lille	1 373	-4%	-7%	46%
Région	2 973	-4%	-9%	100%

Source : COFACE (Traitement CCI de région Hauts-de-France)

Créations

	Cumul sur 12 mois (Déc 2016)	Evolution sur un trimestre	Evolution sur un an	Part en région
Douai	1 230	-2%	11%	5%
Flandre - Lys	564	3%	1%	2%
Lille	7 145	4%	11%	31%
Roubaix - Tourcoing	3 048	3%	4%	13%
Saint-Omer	463	-4%	-8%	2%
CCI Grand Lille	12 450	3%	8%	54%
Région	22 847	1%	4%	100%

Source : INSEE

CHIFFRES CLÉS

Emploi salarié

	Nb emplois au T3 2016	Evolution sur un trimestre	Evolution sur un an	Part en région
Douai	53 816	1%	2%	5%
Flandre - Lys	22 632	1%	1%	2%
Lille	296 257	0%	1%	29%
Roubaix - Tourcoing	104 112	0%	0%	10%
Saint-Omer	30 929	0%	0%	3%
CCI Grand Lille	507 746	0%	1%	50%
Région	1 018 120	0%	1%	100%

Source : URSSAF

Taux de chômage

	T3 2016	T2 2016	T3 2015
Douai	13,2%	13%	13,7%
Flandre - Lys	8,1%	8%	8,4%
Lille	10,5%	10,4%	11,2%
Roubaix - Tourcoing	14,2%	14,1%	14,9%
Saint-Omer	11,8%	11,7%	12,8%
Hauts-de-France	12,2%	12,1%	12,7%

Source : INSEE

NOTE MÉTHODOLOGIQUE ET DÉFINITIONS

Enquête réalisée par le réseau CCI entre le 20 et le 31 mars 2017 par mail auprès de 31 465 entreprises du Nord-Pas de Calais pour l'ensemble des secteurs d'activité.

2 279 entreprises ont répondu à l'enquête au niveau régional, dont 872 au niveau du Grand Lille.

Les résultats présentés ont fait l'objet d'un redressement par secteurs d'activité sur la base des établissements inscrits au registre du commerce et des sociétés.

Le solde d'opinion d'un indicateur est la différence entre les opinions positives et négatives. Par exemple, un solde d'opinion positif sur l'activité signifie qu'il y a plus de dirigeants qui estiment que leur activité est bonne par rapport à ceux qui l'estiment mauvaise. Pour simplifier, on évoque dans le document « l'opinion des dirigeants » pour présenter le solde d'opinion.

-
CONTACT
-

RETROUVEZ TOUTES NOS PUBLICATIONS SUR :

[HAUTSDEFRANCE.CCI.FR](https://hautsdefrance.cci.fr)

Rubrique "Explorez l'actualité et l'économie régionale" puis "Comprendre le tissu économique des Hauts-de-France"

- Les dernières publications
- La revue de presse quotidienne et les veilles spécialisées
- L'observatoire des comportements d'achats (pack éval'conso)
- Le fichier et les annuaires d'entreprises

CCI DE RÉGION HAUTS-DE-FRANCE

DIRECTION DES ÉTUDES

CONTACT : ADÉLINE ROMANO - T. 03 20 63 79 97
299 BD DE LEEDS – CS 90028 – 59031 LILLE CEDEX

**ANALYSE RÉALISÉE PAR
DELPHINE DENOUAL**

CONTACT :

DELPHINE DENOUAL

D.DENOUAL@HAUTSDEFRANCE.CCI.FR

hautsdefrance.cci.fr

