

SITUATION ÉCONOMIQUE DES ENTREPRISES DU GRAND HAINAUT AU 3^{ÈME} TRIMESTRE 2016

Horizon
écco

HAUTS-DE-FRANCE
Nord Pas de Calais - Picardie

POINT DE
CONJONCTURE
GRAND HAINAUT

OCTOBRE 2016

RÉSUMÉ DES RÉSULTATS

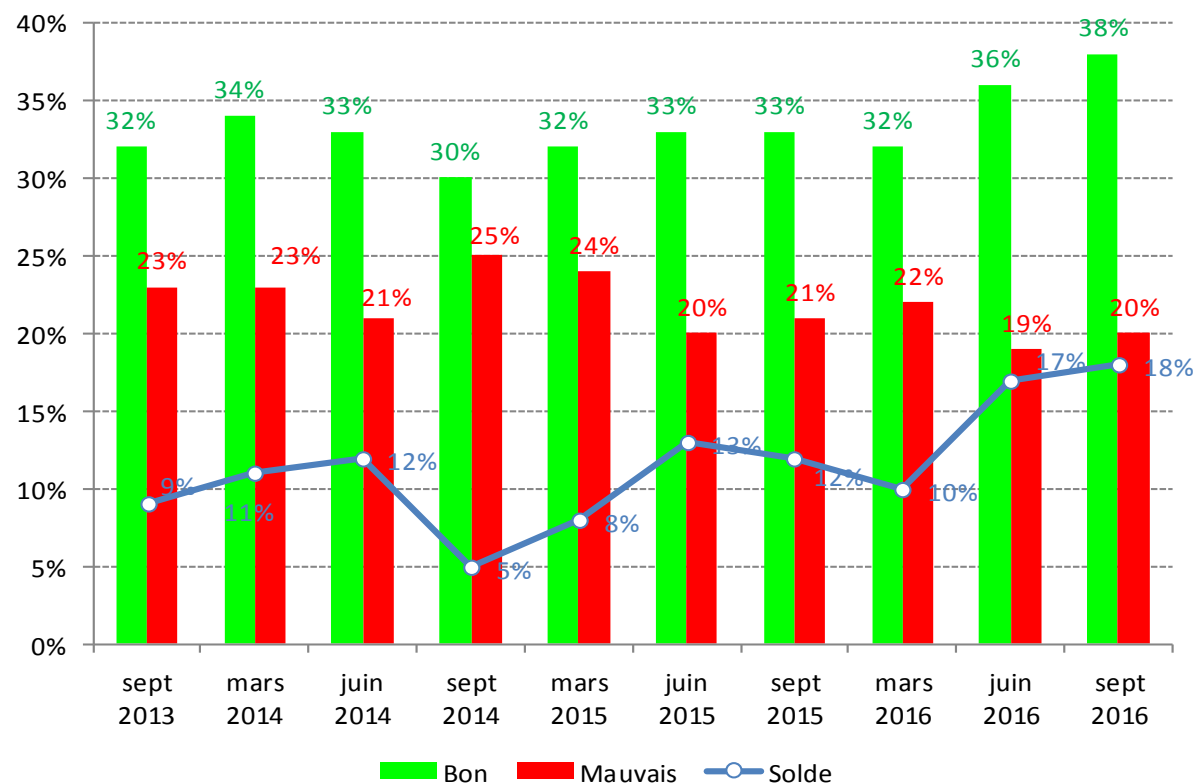
- **COMME AU NIVEAU RÉGIONAL, LA SITUATION ÉCONOMIQUE DU GRAND-HAINAUT A CONNU UNE LÉGÈRE AMÉLIORATION AU COURS DE LA PÉRIODE ESTIVALE CONFIRMANT LA TENDANCE OBSERVÉE AU COURS DU 2^{ÈME} TRIMESTRE.**
- **CE MEILLEUR CONTEXTE NE PROFITE PAS TOUJOURS AUX TRÉSORERIES QUI SONT RESTÉES TENDUES NOTAMMENT DANS L'INDUSTRIE, LA CONSTRUCTION ET LE COMMERCE DE DÉTAIL. DE MÊME LES INVESTISSEMENTS PEINENT A REDÉCOLLER.**
- **LE NIVEAU DE L'EMPLOI REPASSE ENFIN DANS LE VERT APRÈS PLUSIEURS TRIMESTRES AVEC UN SOLDE D'OPINION NÉGATIF.**
- **POUR LA FIN D'ANNÉE L'ACTIVITÉ DEVRAIT UN PEU PROGRESSER AVEC TOUTEFOIS DE FORTES DIFFÉRENCES DE TRAJECTOIRES SELON LES SECTEURS.**

- **BILAN**
- **TRÉSORERIE**
- **EMPLOI**
- **INVESTISSEMENT**
- **DIFFICULTÉS**
- **PERSPECTIVES**
- **CHIFFRES CLÉS**

LÉGÈRE EMBELLIE DE L'ACTIVITÉ AU COURS DE L'ÉTÉ 2016

- EN CONTINUITÉ DE LA SITUATION OBSERVÉE EN JUIN 2016, L'ACTIVITÉ A LÉGÈREMENT PROGRESSÉ PENDANT L'ÉTÉ AVEC UN SOLDE D'OPINION À +18.
- EN DEHORS DU COMMERCE DE DÉTAIL QUI INDIQUE UNE STABILITÉ DE SON CHIFFRE D'AFFAIRES, LES AUTRES SECTEURS AFFICHENT UNE CROISSANCE DE CELUI-CI NOTAMMENT DANS LES SERVICES ET LE COMMERCE DE GROS.

Opinion des dirigeants sur l'activité du trimestre écoulé



Source : enquêtes trimestrielles de conjoncture des CCI Nord de France

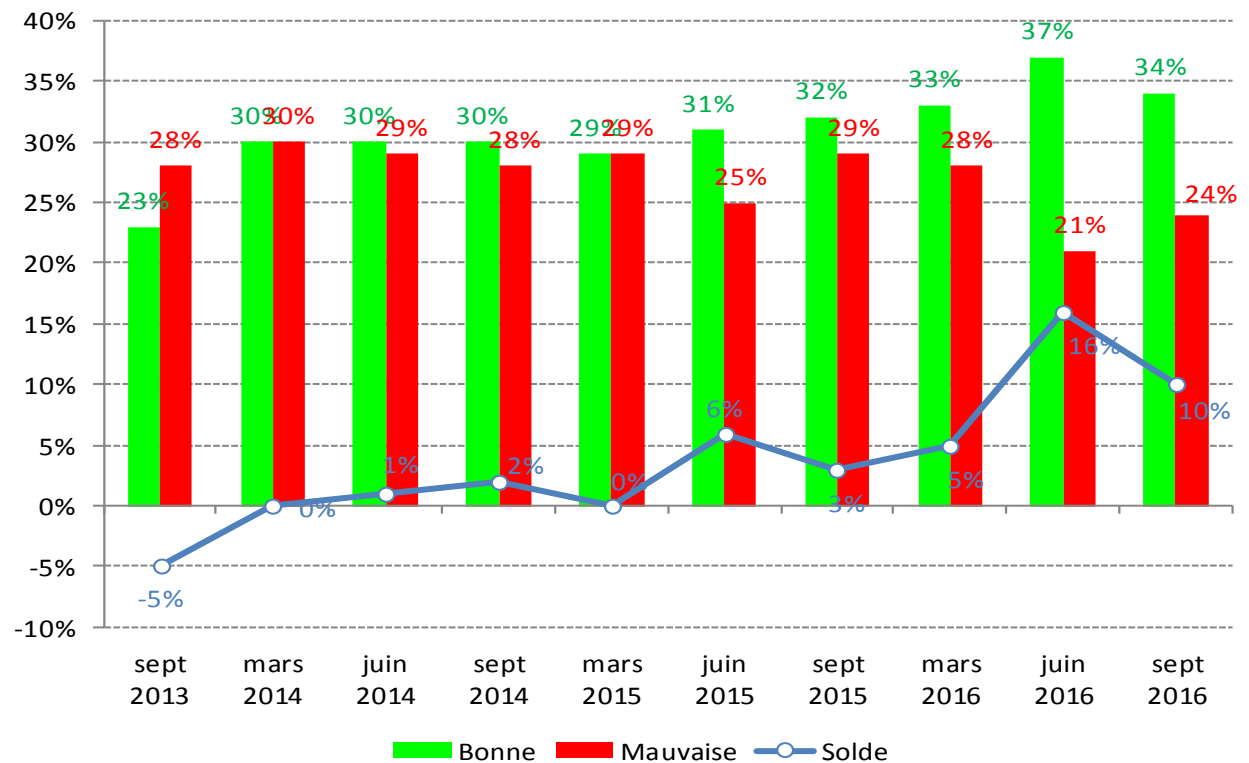
38%

des entreprises sont satisfaites de leur activité au 3^{er} trimestre 2016

REPLI DES NIVEAUX DE TRÉSORERIE CE TRIMESTRE

- APRÈS UNE HAUSSE SENSIBLE DES TRÉSORERIES AU 2^{ÈME} TRIMESTRE, CELLES-CI CONNAISSENT UN ARRÊT CET ÉTÉ AVEC UN SOLDE D'OPINION QUI PASSE DE +18 À +10.
- LE SOLDE D'OPINION EST NÉGATIF DANS L'INDUSTRIE (-9 POINTS), LA CONSTRUCTION (-7) ET LE COMMERCE DE DÉTAIL (-3).
- À L'INVERSE LA TRÉSORERIE EST D'UN NIVEAU JUGÉ CORRECT DANS LE COMMERCE DE GROS ET LES SERVICES.

Opinion des dirigeants sur la trésorerie

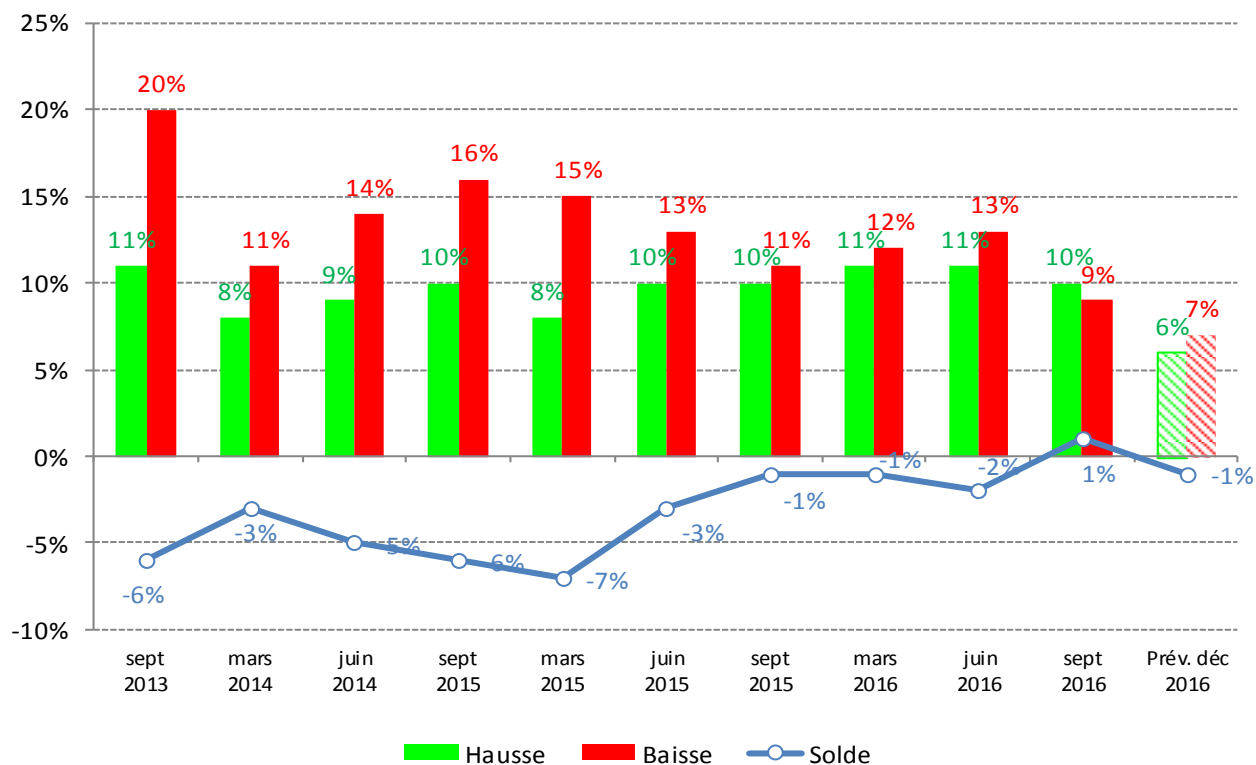


Source : enquêtes trimestrielles de conjoncture des CCI Nord de France

LE NIVEAU DE L'EMPLOI REPASSE ENFIN DANS LE VERT

- CET ÉTÉ LE SOLDE D'OPINION SUR L'EMPLOI REPASSE DANS LE VERT APRÈS PLUSIEURS TRIMESTRES SUCCESSIFS DE REPLI.
- CETTE TENDANCE FAVORABLE EST PORTÉE PAR LE COMMERCE DE GROS ET LES SERVICES QUI PRÉSENTENT RESPECTIVEMENT DES SOLDES À +4 ET +5.
- LA SITUATION DE L'EMPLOI DEMEURE TOUJOURS TENDUE DANS L'INDUSTRIE (-11) OU ENCORE LA CONSTRUCTION (-4).

Opinion des dirigeants sur l'emploi

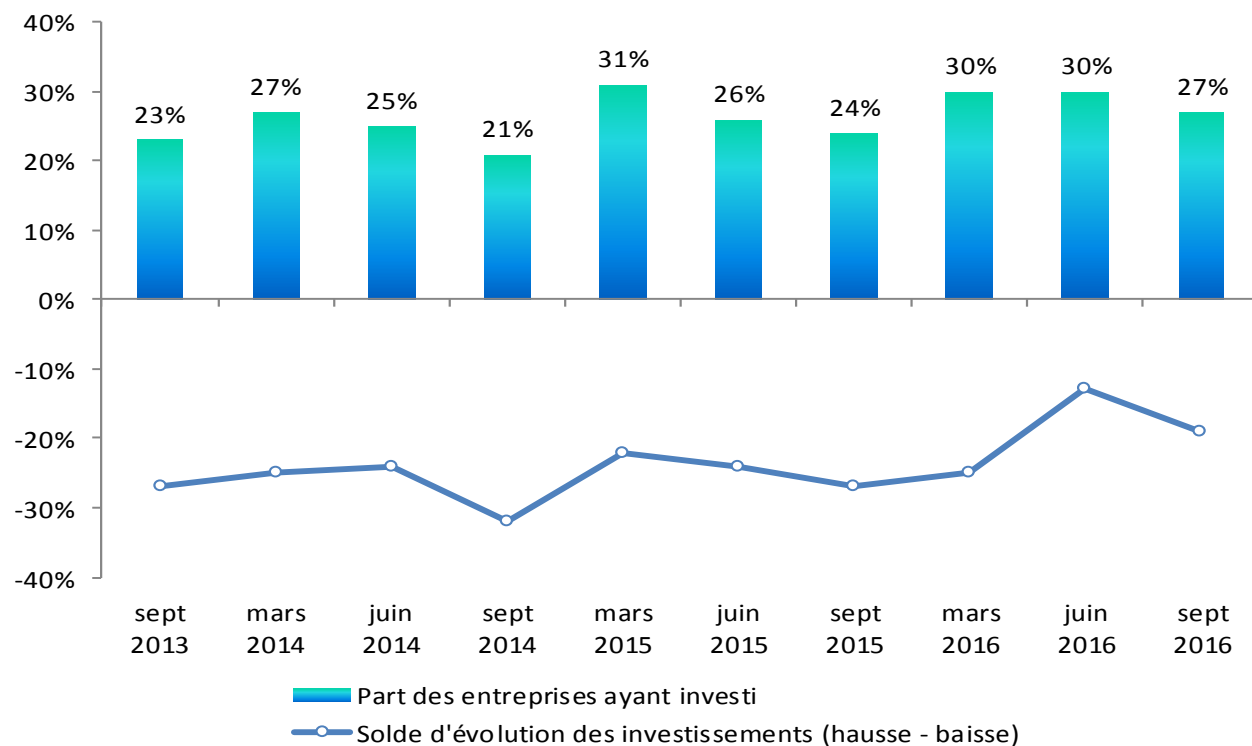


Source : enquêtes trimestrielles de conjoncture des CCI Nord de France

DES INVESTISSEMENTS QUI PEINENT A REDÉMARRER

- LA LÉGÈRE HAUSSE DES INVESTISSEMENTS OBSERVÉE AU COURS DU 2^{ÈME} TRIMESTRE AURA ÉTÉ ÉPHÉMÈRE.
- EN EFFET, LE SOLDE D'OPINION PASSE DE -13 À -19 AU COURS DE L'ÉTÉ.
- 3 SECTEURS PRÉSENTENT DES SOLDES D'OPINIONS PARTICULIÈREMENT NÉGATIFS : LE COMMERCE DE DÉTAIL (-36), LA CONSTRUCTION (-31) ET L'INDUSTRIE (-23).

Evolution des investissements

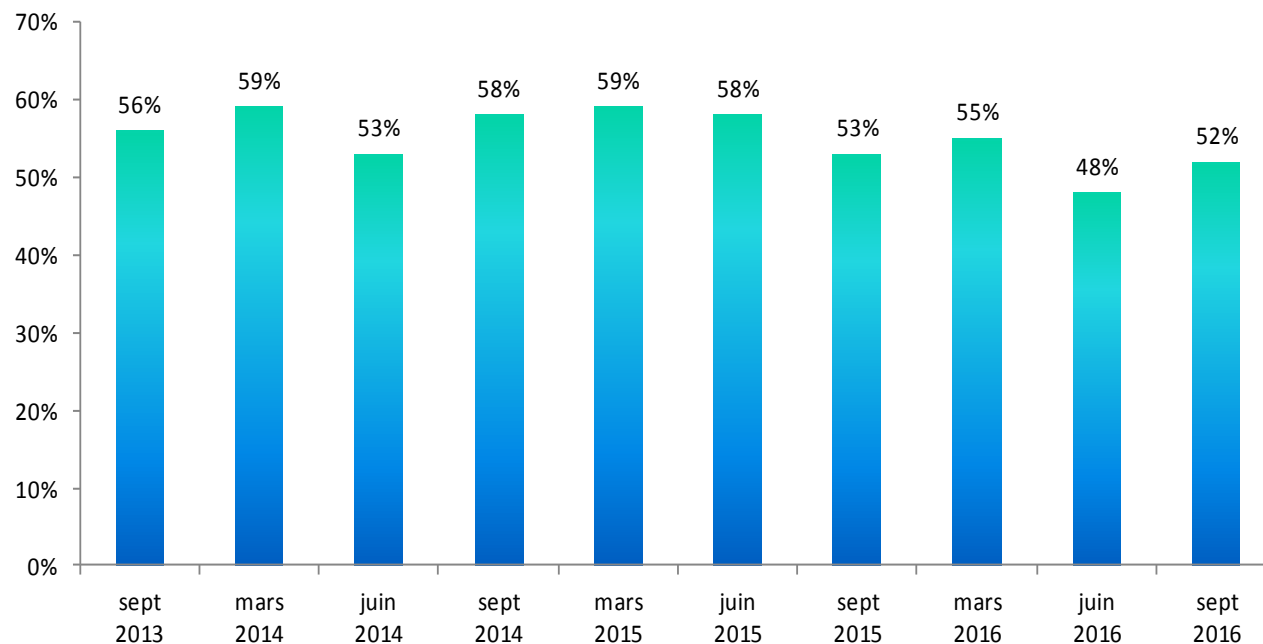


Source : enquêtes trimestrielles de conjoncture des CCI Nord de France

HAUSSE DES DIFFICULTÉS CE TRIMESTRE

- **MALGRÉ LA LÉGÈRE AMÉLIORATION DE L'ACTIVITÉ CET ÉTÉ, LE TAUX DE DIFFICULTÉ NE RECOULE PAS...IL EST EN HAUSSE DE 4 POINTS EN 3 MOIS.**
- **L'INDUSTRIE ET LA CONSTRUCTION PRÉSENTENT LES TAUX DE DIFFICULTÉ LES PLUS ÉLEVÉS (RESPECTIVEMENT 64% ET 60%)**

Part des entreprises déclarant rencontrer des difficultés



Source : enquêtes trimestrielles de conjoncture des CCI Nord de France



52% des dirigeants rencontrent des difficultés

LES TYPES DE DIFFICULTÉS ET LES SECTEURS QUI EN SOUFFRENT LE PLUS

BAISSE DU CHIFFRE D'AFFAIRE :

- INDUSTRIE (62%)
- COMMERCE DE DÉTAIL (58%)

BESOIN DE TRÉSORERIE :

- COMMERCE DE DÉTAIL (55%)
- INDUSTRIE (48%)
- CONSTRUCTION (47%)

PROBLÈMES DE RECRUTEMENT :

- SERVICES AUX PARTICULIERS (31%)

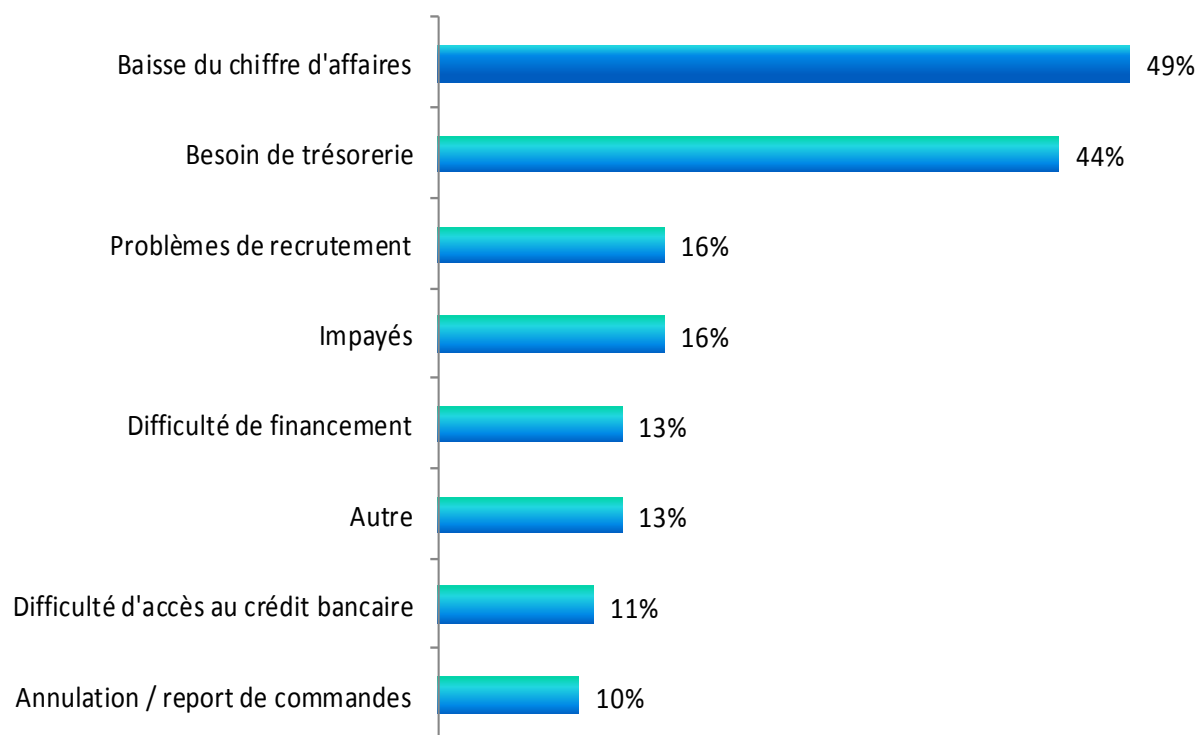
IMPAYÉS :

- CONSTRUCTION (27%)

DIFFICULTÉS DE FINANCEMENT :

- SERVICES AUX ENTREPRISES (20%)

Difficultés rencontrées par les entreprises



Source : enquêtes trimestrielles de conjoncture des CCI Nord de France

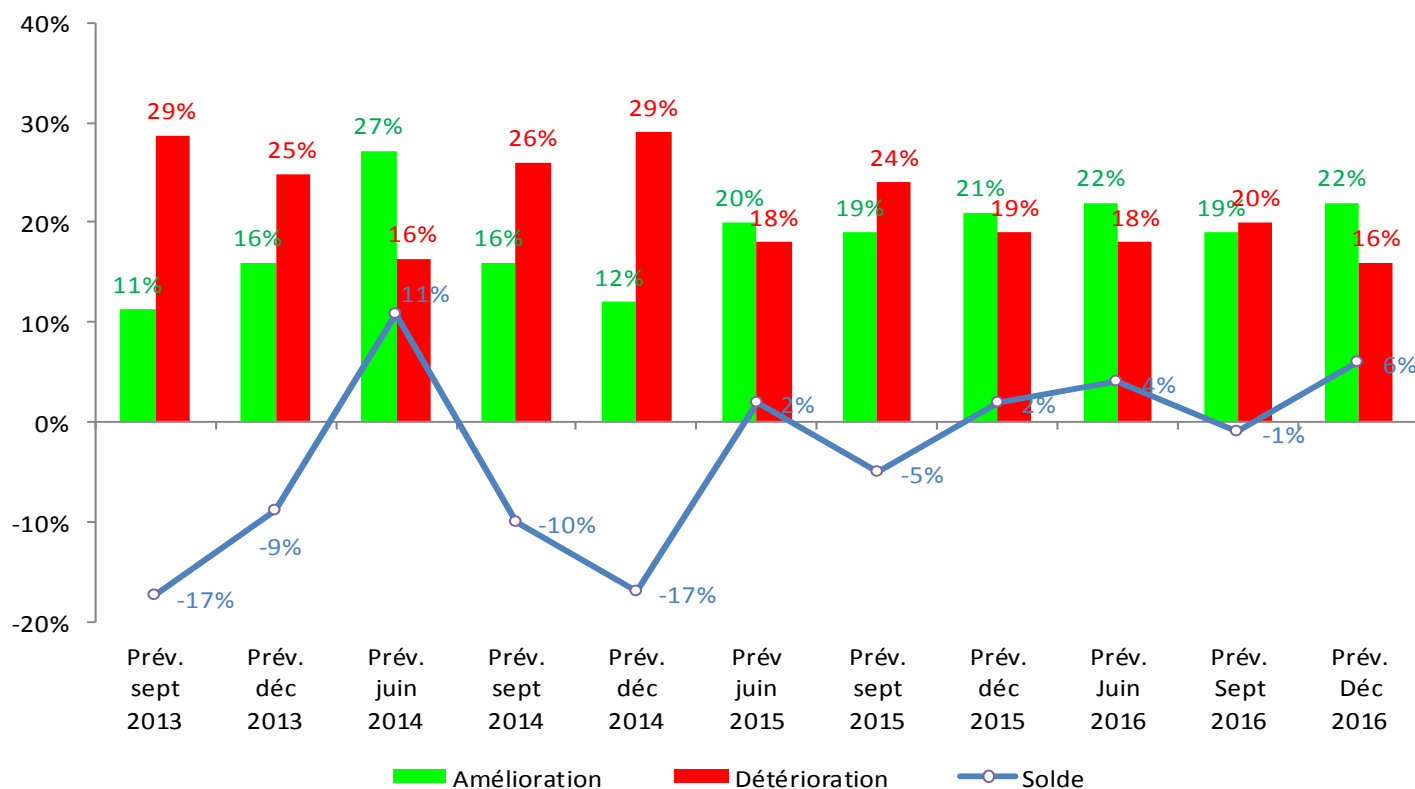
DE FORTES DIFFÉRENCES DE TRAJECTOIRES SELON LES SECTEURS

LES PRÉVISIONS D'ENSEMBLE POUR LA FIN D'ANNÉE SONT OPTIMISTES AVEC UN SOLDE D'OPINION À +6.

TOUTEFOIS TOUS LES SECTEURS NE SONT PAS CONCERNÉS PAR CETTE EMBELLIE. L'INDUSTRIE ET LA CONSTRUCTION ANTICIPENT UN REPLI DE LEUR ACTIVITÉ AVEC UN SOLDE D'OPINION RESPECTIVEMENT DE -15 ET DE -19

A L'INVERSE LES SERVICES AUX ENTREPRISES PRÉSENTENT LE SOLDE D'OPINION LE PLUS FAVORABLE (+28)

Opinion des dirigeants sur les prévisions d'activité dans les trois prochains mois



Source : enquêtes trimestrielles de conjoncture des CCI Nord de France

CHIFFRES CLES

Défaillances				
	Cumul sur 12 mois (août 2016)	Evolution sur un trimestre	Evolution sur un an	Part en région
Cambrai	131	-4%	-19%	4%
Maubeuge	125	-7%	-23%	4%
Valenciennes	289	-6%	-3%	9%
CCIT Grand Hainaut	545	-6%	-12%	17%
Région	3 207	-3%	-5%	100%

Source : COFACE (Traitement CCIR Nord de France)

Créations				
	Cumul sur 12 mois (Août 2016)	Evolution sur un trimestre	Evolution sur un an	Part en région
Cambrai	753	-3%	-2%	3%
Maubeuge	922	-1%	-8%	4%
Valenciennes	1 952	1%	10%	9%
CCIT Grand Hainaut	3 627	0%	3%	16%
Région	22 420	0%	-2%	100%

Source : INSEE

CHIFFRES CLES

Emploi salarié				
	Nb emplois au T1 2016	Evolution sur un trimestre	Evolution sur un an	Part en région
Cambrai	32 034	-0,8%	-0,8%	3%
Maubeuge	35 910	-2,0%	-2,5%	4%
Valenciennes	86 217	-0,7%	-0,1%	9%
CCIT Grand Hainaut	154 161	-1,0%	-0,8%	15%
Région	1 000 398	-0,8%	0,5%	100%
<i>Source : URSSAF</i>				

Taux de chômage			
	T1 2016	T4 2015	T1 2015
Cambrai	12,7%	12,7%	12,6%
Maubeuge	15,1%	15,2%	15,2%
Valenciennes	15,4%	15,4%	15,3%
Région	12,7%	12,8%	13%
<i>Source : INSEE</i>			

NOTE METHODOLOGIQUE ET DEFINITIONS

ENQUÊTE RÉALISÉE PAR LE RÉSEAU CCI ENTRE LE 19 ET LE 30 SEPTEMBRE 2016 PAR MAIL AUPRÈS DE 26 060 ENTREPRISES DU NORD-PAS DE CALAIS POUR L'ENSEMBLE DES SECTEURS D'ACTIVITÉ.

1 960 ENTREPRISES ONT RÉPONDU À L'ENQUÊTE AU NIVEAU RÉGIONAL, DONT 308 AU NIVEAU DU GRAND HAINAUT.

LES RÉSULTATS PRÉSENTÉS ONT FAIT L'OBJET D'UN REDRESSEMENT PAR SECTEURS D'ACTIVITÉ SUR LA BASE DES ÉTABLISSEMENTS INSCRITS AU REGISTRE DU COMMERCE ET DES SOCIÉTÉS.

LE SOLDE D'OPINION D'UN INDICATEUR EST LA DIFFÉRENCE ENTRE LES OPINIONS POSITIVES ET NÉGATIVES. PAR EXEMPLE, UN SOLDE D'OPINION POSITIF SUR L'ACTIVITÉ SIGNIFIE QU'IL Y A PLUS DE DIRIGEANTS QUI ESTIMENT QUE LEUR ACTIVITÉ EST BONNE PAR RAPPORT À CEUX QUI L'ESTIMENT MAUVAISE. POUR SIMPLIFIER, ON ÉVOQUE DANS LE DOCUMENT « L'OPINION DES DIRIGEANTS » POUR PRÉSENTER LE SOLDE D'OPINION.

ANALYSE RÉALISÉE PAR GRÉGORY STANISLAWSKI

G.STANISLAWSKI@NORDDEFRANCE.CCI.FR

RETROUVEZ TOUTES NOS PUBLICATIONS SUR :

NORDDEFRANCE.CCI.FR (RUBRIQUE INFO-ÉCO)

- LES DERNIÈRES PUBLICATIONS
- LA REVUE DE PRESSE QUOTIDIENNE ET LES VEILLES SPÉCIALISÉES
- L'OBSERVATOIRE DES COMPORTEMENTS D'ACHATS (PACK ÉVAL'CONSO)
- LE FICHER ET LES ANNUAIRES D'ENTREPRISES

CCI DE RÉGION NORD DE FRANCE

DIRECTION DES ÉTUDES

CONTACT : ADÉLINE ROMANO - T. 03 20 63 79 97

299 BD DE LEEDS – CS 90028 – 59031 LILLE CEDEX