

# SITUATION ÉCONOMIQUE DES ENTREPRISES DU COMMERCE DE DÉTAIL AU 2<sup>ÈME</sup> TRIMESTRE 2016

Horizon  
écco

HAUTS-DE-FRANCE  
Nord Pas de Calais - Picardie

POINT DE  
CONJONCTURE

JUILLET 2016

## L'ACTIVITE DU COMMERCE TOUJOURS TERNE

**MALGRÉ UNE LÉGÈRE AMÉLIORATION DE L'ACTIVITÉ AU COURS DU 2<sup>ÈME</sup> TRIMESTRE 2016, CELLE-CI RESTE BIEN FRAGILE, NOTAMMENT DANS L'ÉQUIPEMENT DE LA PERSONNE ET LES ARTICLES DE LOISIRS.**

**LE NIVEAU DE TRÉSORERIE RESTE BAS, LES INVESTISSEMENTS DEMEURENT PEU DYNAMIQUES ET L'EMPLOI EST TOUJOURS EN BERNE.**

**LA BAISSÉ DU CHIFFRE D'AFFAIRES PRÉOCCUPE PLUS DE 60% DES COMMERÇANTS, NOTAMMENT DANS LE TEXTILE-HABILLEMENT (81%).**

**POUR LA PÉRIODE ESTIVALE LES COMMERÇANTS SONT PESSIMISTES ET ANTICIPENT UN NOUVEAU REPLI DE LEUR COURANT D'AFFAIRES.**

- **BILAN**
- **TRÉSORERIE**
- **EMPLOI**
- **INVESTISSEMENT**
- **DIFFICULTÉS**
- **PERSPECTIVES**
- **CHIFFRES CLÉS**

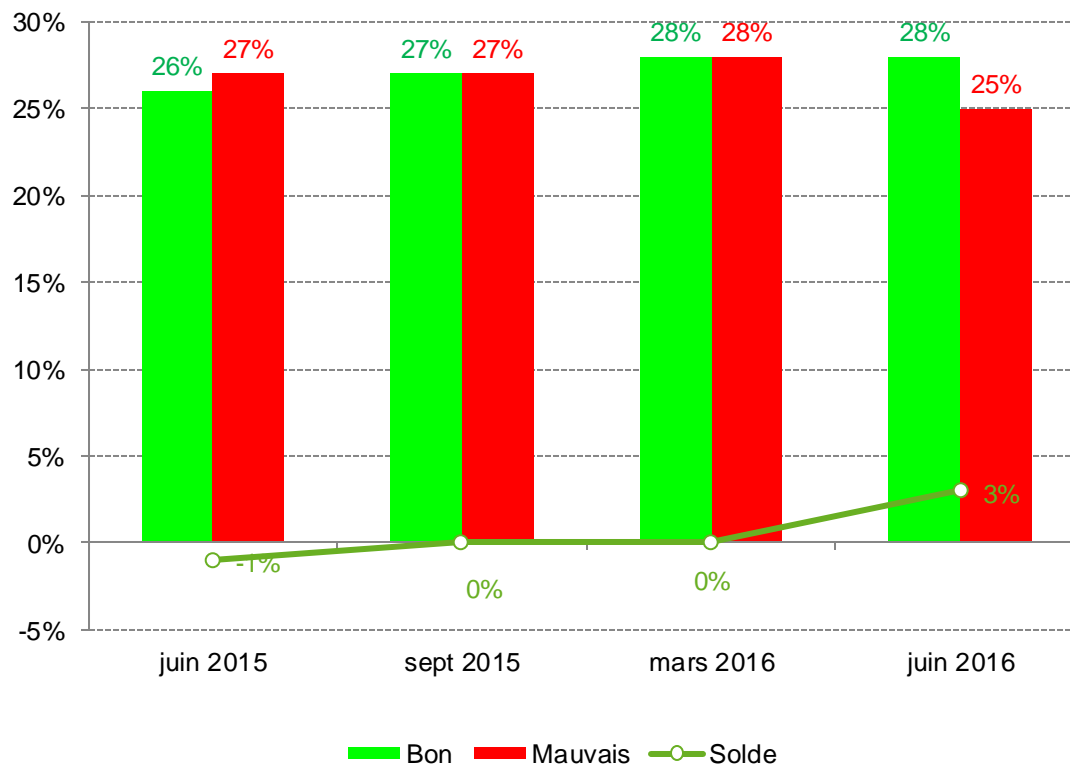
## UN LEGER MIEUX CE PRINTEMPS

COMME ANTICIPÉ PAR LES COMMERÇANTS FIN MARS, L'ACTIVITÉ S'EST LÉGÈREMENT AMÉLIORÉE AU COURS DU 2ÈME TRIMESTRE 2016 AVEC UN SOLDE D'OPINION QUI PASSE ENFIN DANS LE VERT À +3.

L'ÉQUIPEMENT DE LA MAISON, LA VENTE D'AUTOMOBILES ET DE MOTOS AINSI QUE LES COMMERCE D'HYGIÈNE-SANTÉ ET BEAUTÉ SONT LES 3 SECTEURS DONT L'ACTIVITÉ A ÉTÉ LA PLUS VIGOUREUSE CE TRIMESTRE AVEC RESPECTIVEMENT DES SOLDES D'OPINIONS DE +35, +10 ET +16.

A L'INVERSE, LA SITUATION S'EST ENCORE DÉGRADÉE DANS L'ÉQUIPEMENT DE LA PERSONNE (-24) ET LES ARTICLES DE LOISIRS (-7).

Opinion des dirigeants sur l'activité du trimestre écoulé



Source : enquêtes trimestrielles de conjoncture des CCI Nord de France

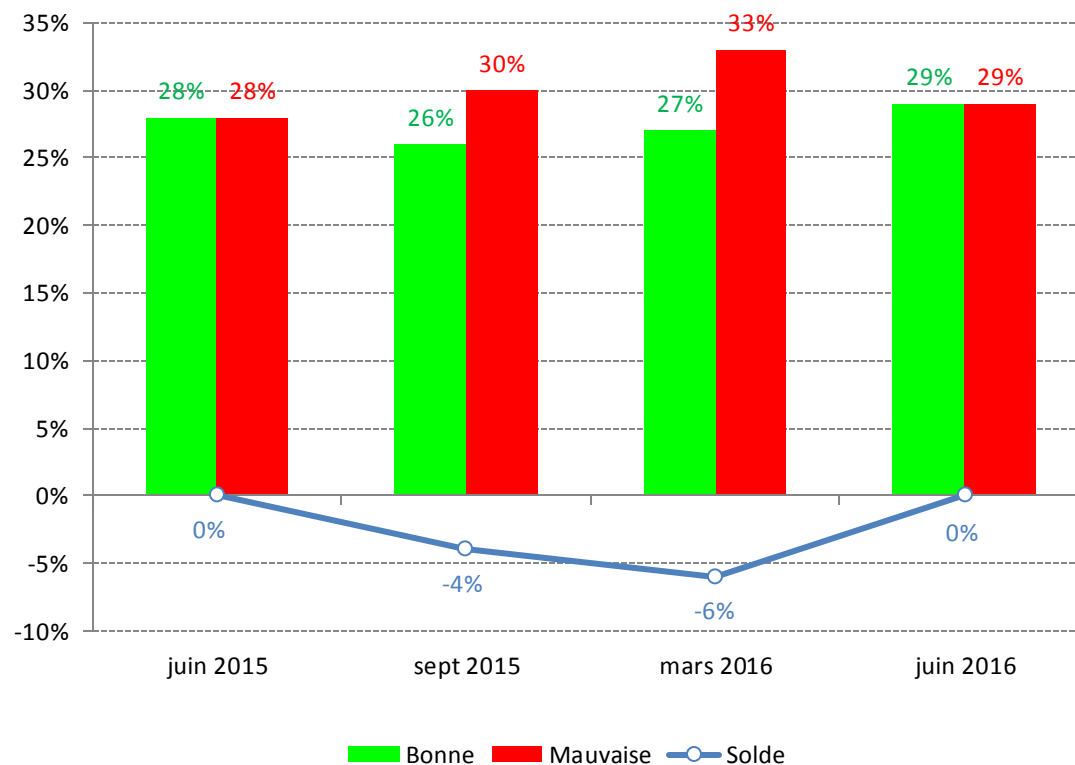
## LA TRESORERIE PROGRESSE LENTEMENT

APRÈS UN RECUIL DU SOLDE D'OPINION SUR LA TRÉSORERIE AU 1<sup>ER</sup> TRIMESTRE 2016, CELUI-CI CONNAIT UN LÉGER REBOND CE PRINTEMPS.

LA TRÉSORERIE S'EST CONSOLIDÉE DANS LES SECTEURS DE L'ÉQUIPEMENT DE LA MAISON (+20) ET L'HYGIÈNE-SANTÉ ET BEAUTÉ (+16)

À L'INVERSE, ELLE RESTE FRAGILE DANS LE TEXTILE-HABILLEMENT (-19), LES ARTICLES DE LOISIRS (-5) ET L'AUTO-MOTO (-4)

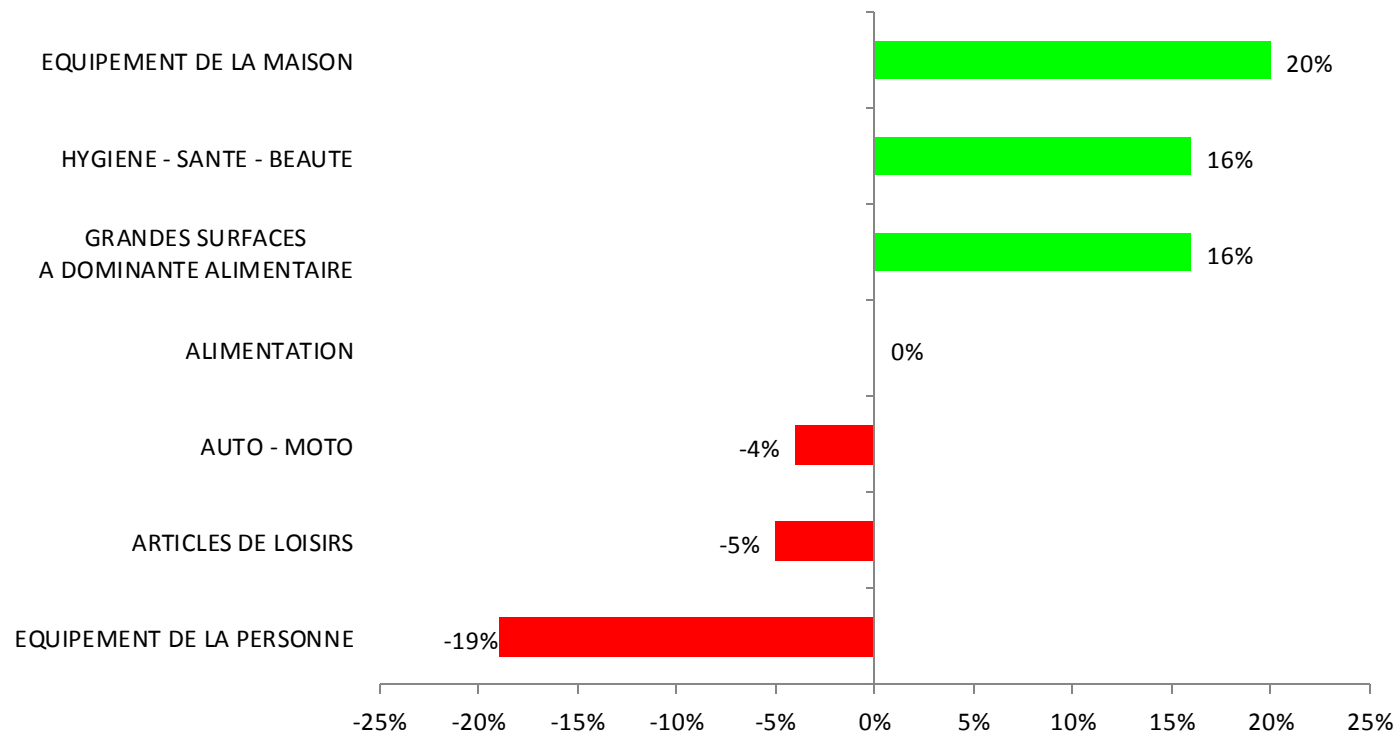
Opinion des dirigeants sur la trésorerie



Source : enquêtes trimestrielles de conjoncture des CCI Nord de France

## TOUS LES SECTEURS NE SONT PAS CONCERNES

Opinion des dirigeants sur la trésorerie par secteur



Source : enquêtes trimestrielles de conjoncture des CCI Nord de France

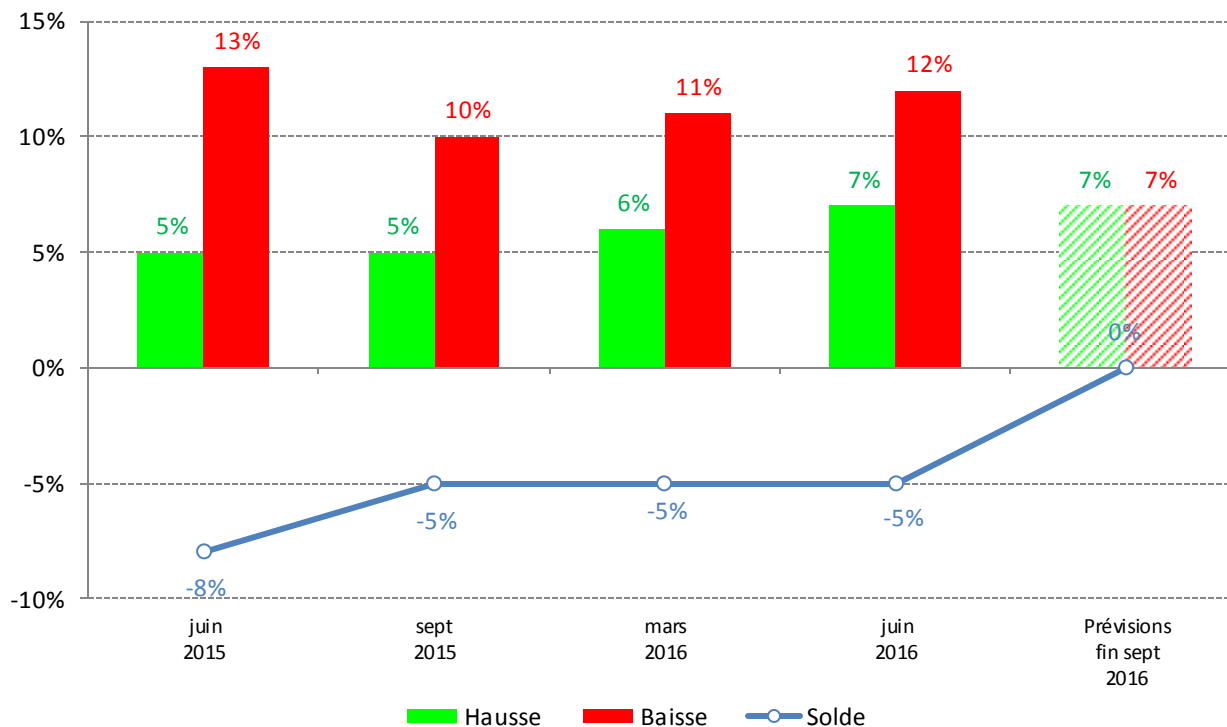
## L'EMPLOI NE DONNE TOUJOURS PAS DE SIGNE DE REPRISE

ALORS QUE L'ACTIVITÉ MONTRE UN LÉGER SIGNE DE PROGRESSION, L'EMPLOI N'ÉVOLUE PAS...LE SOLDE D'OPINION SE MAINTIENT DANS LE ROUGE À -5 DEPUIS L'AUTOMNE 2015.

A L'EXCEPTION DU SECTEUR DE L'ÉQUIPEMENT DE LA MAISON QUI PRÉSENTE UN SOLDE D'OPINION SUR L'EMPLOI LÉGÈREMENT POSITIF À +4, LES AUTRES SECTEURS ONT CONTINUÉ À BAISSER LEURS EFFECTIFS.

POUR LA PÉRIODE ESTIVALE, LA SITUATION EST MOINS DÉFAVORABLE. MAIS LES COMMERÇANTS N'ANTICIPENT PAS DE NOUVEAUX RECRUTEMENTS.

Opinion des dirigeants sur l'emploi



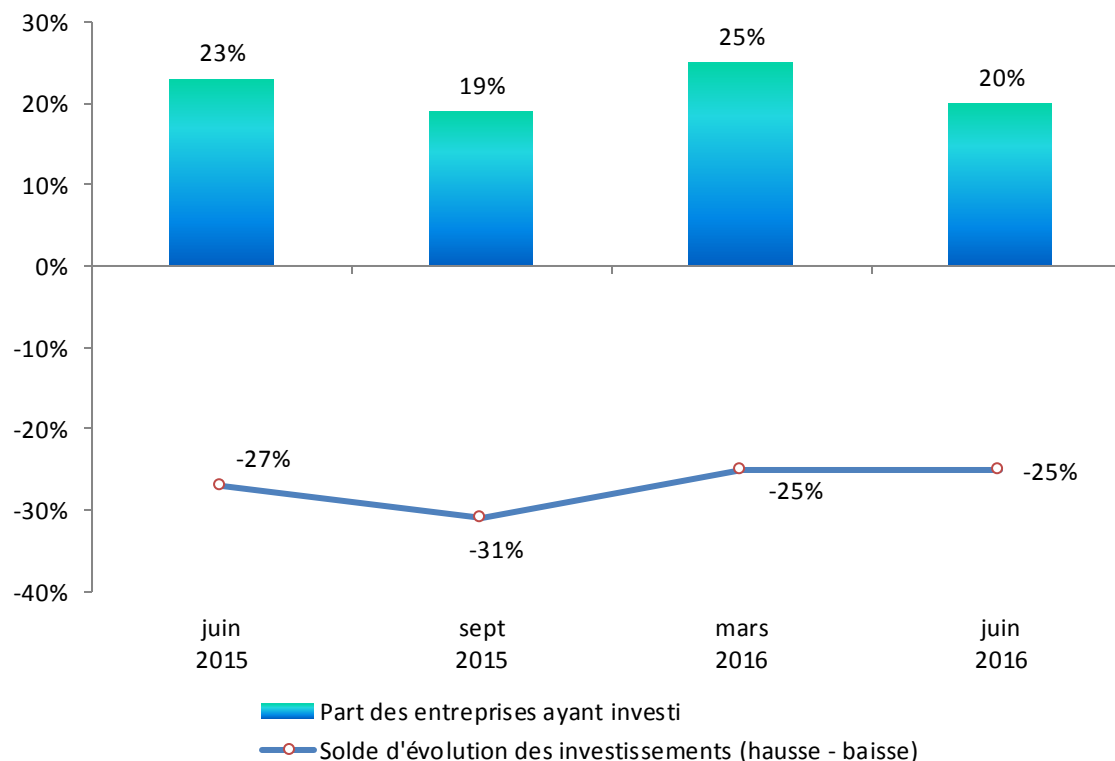
Source : enquêtes trimestrielles de conjoncture des CCI Nord de France

## DES INVESTISSEMENTS QUI RESTENT PEU DYNAMIQUES

CE TRIMESTRE, SEULS 20% DES COMMERÇANTS ONT INVESTI, C'EST 5% DE MOINS QUE FIN MARS 2016, LE TAUX LE PLUS FAIBLE SE SITUE DANS LE COMMERCE DE TEXTILE-HABILLEMENT OÙ SEULS 9% DES COMMERÇANTS ONT INVESTI.

LES PERSPECTIVES D'INVESTISSEMENTS RESTENT TRÈS FAIBLES, SEULS 16% DES COMMERÇANTS ENVISAGENT D'INVESTIR...

Evolution des investissements

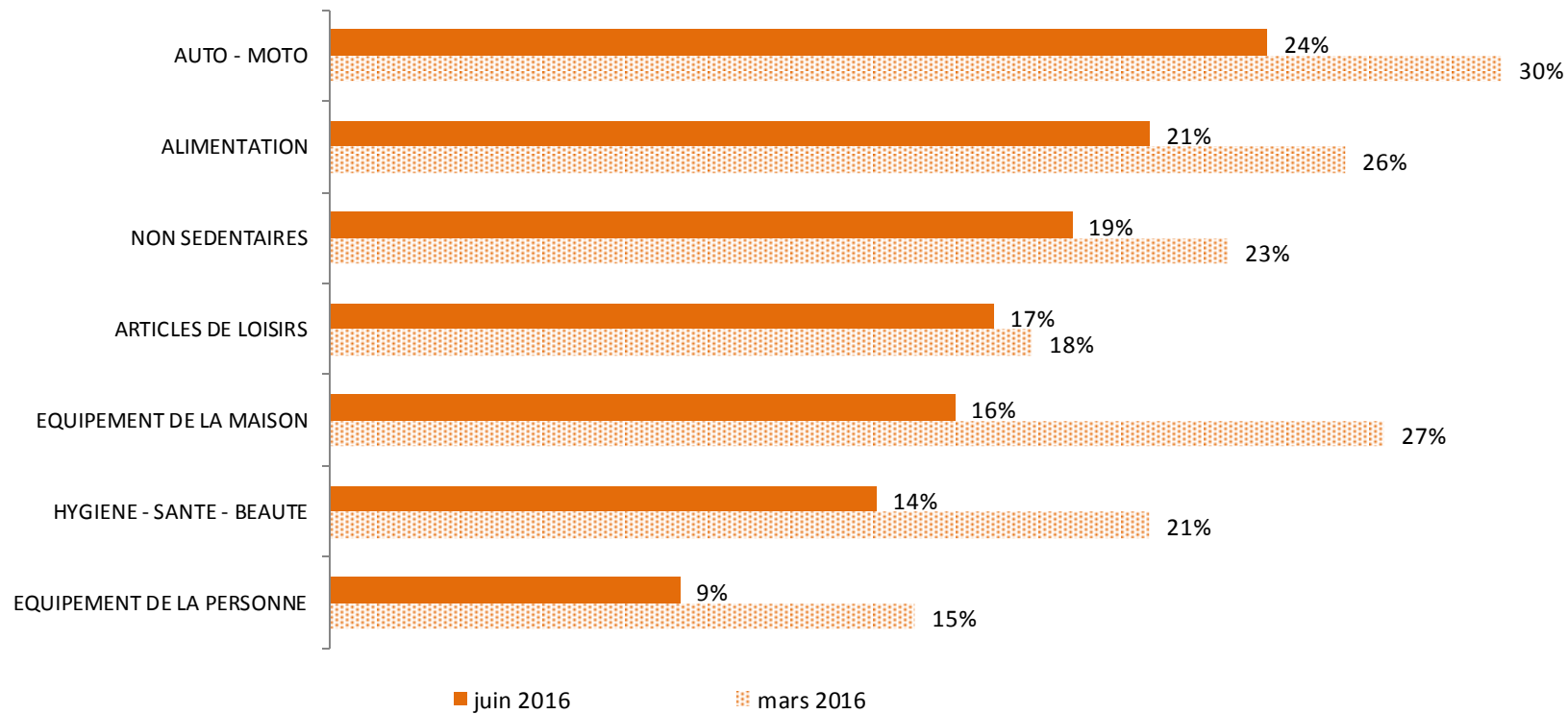


Source : enquêtes trimestrielles de conjoncture des CCI Nord de France



## DES INVESTISSEMENTS QUI RESTENT PEU DYNAMIQUES

Part des entreprises ayant investi par secteur



Source : enquêtes trimestrielles de conjoncture des CCI Nord de France

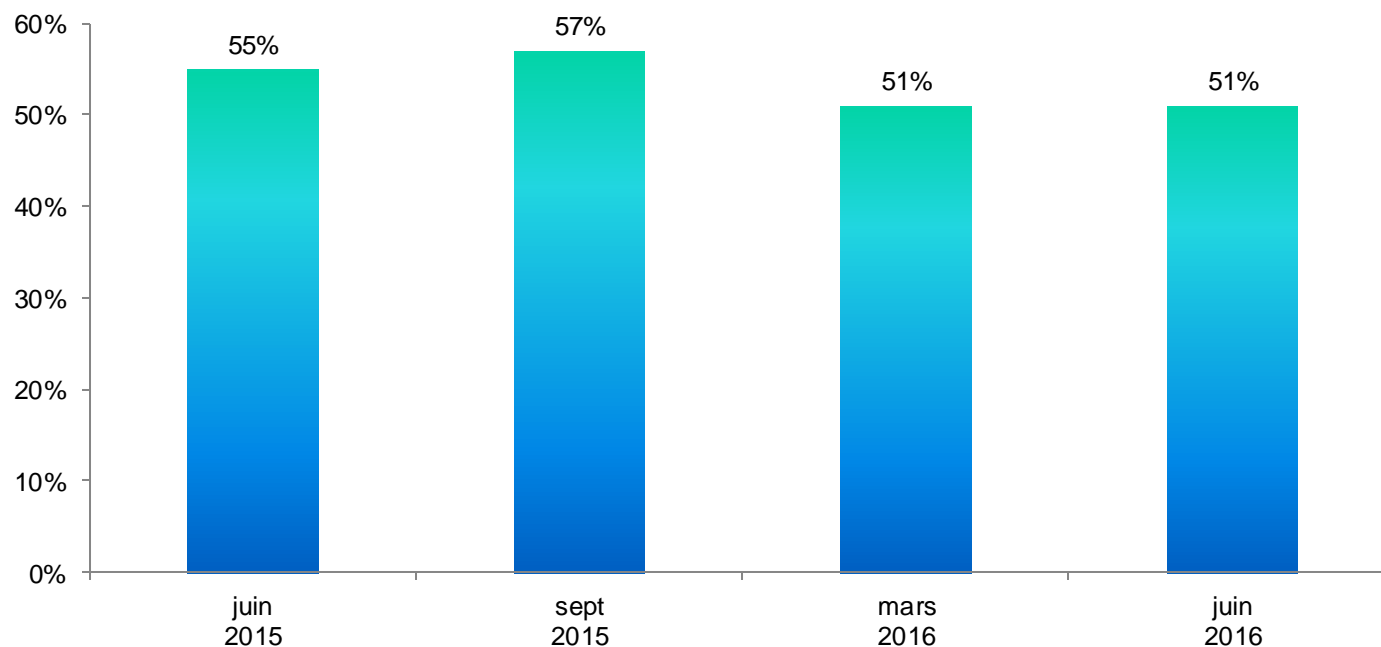
## UN COMMERÇANT SUR DEUX RENCONTRE DES DIFFICULTES

CE PRINTEMPS LE TAUX DE DIFFICULTÉ RESTE INCHANGÉ À 51% PAR RAPPORT AU 1<sup>ER</sup> TRIMESTRE 2016.

LES SECTEURS DE L'ÉQUIPEMENT DE LA PERSONNE ET DES ARTICLES DE LOISIRS SONT CEUX QUI ENREGISTRENT LE TAUX DE DIFFICULTÉS LE PLUS ÉLEVÉ À 61%.

LA BAISSÉ DU CHIFFRE D'AFFAIRES REDEVIENT LA PRINCIPALE DIFFICULTÉ DES COMMERÇANTS, NOTAMMENT POUR L'ÉQUIPEMENT DE LA PERSONNE (81%). LE BESOIN DE TRÉSORERIE, EN TÊTE DES DIFFICULTÉS AU COURS DU 1<sup>ER</sup> TRIMESTRE 2016 (61%) CONNAIT UN REPLI CE PRINTEMPS (46%).

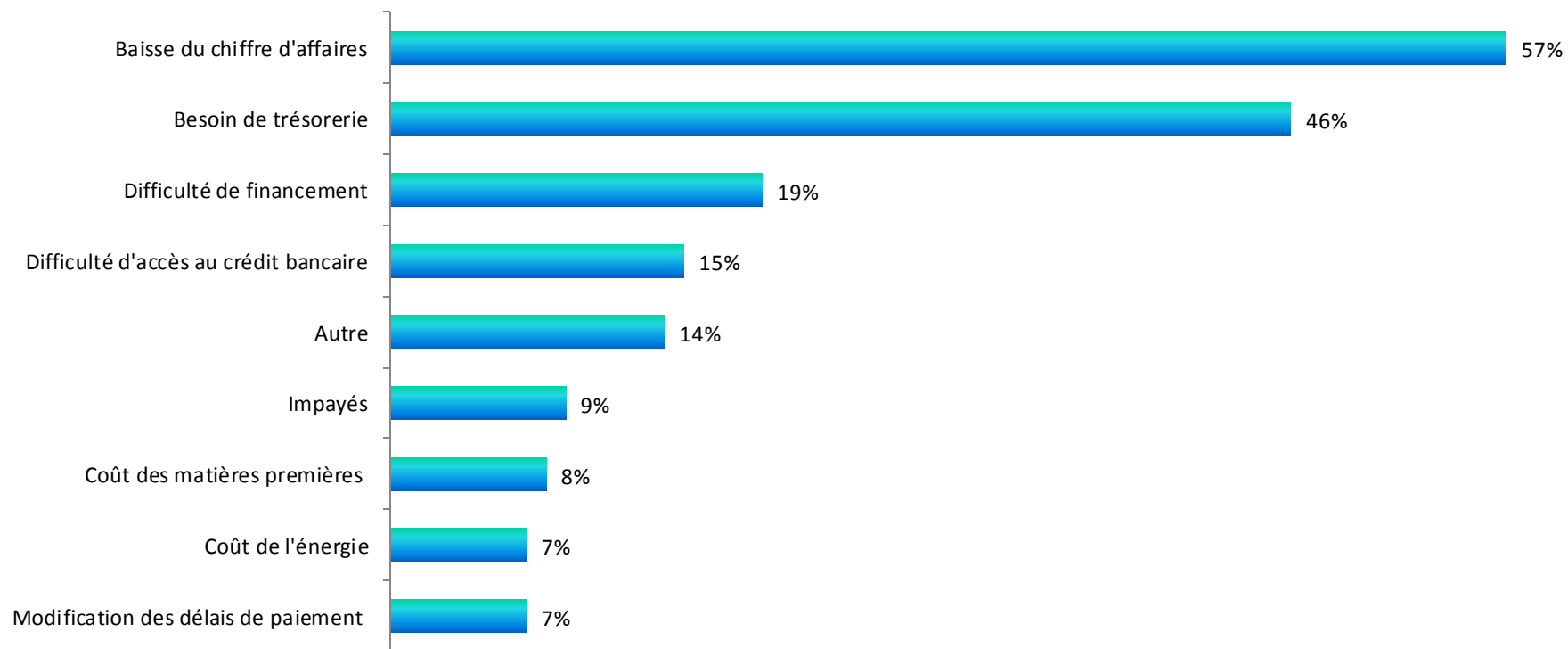
Part des entreprises déclarant rencontrer des difficultés



Source : enquêtes trimestrielles de conjoncture des CCI Nord de France

## CHIFFRE D'AFFAIRES ET TRÉSORERIE, TOUJOURS LES 2 PRINCIPALES DIFFICULTÉS

### Difficultés rencontrées par les entreprises



Source : enquêtes trimestrielles de conjoncture des CCI Nord de France

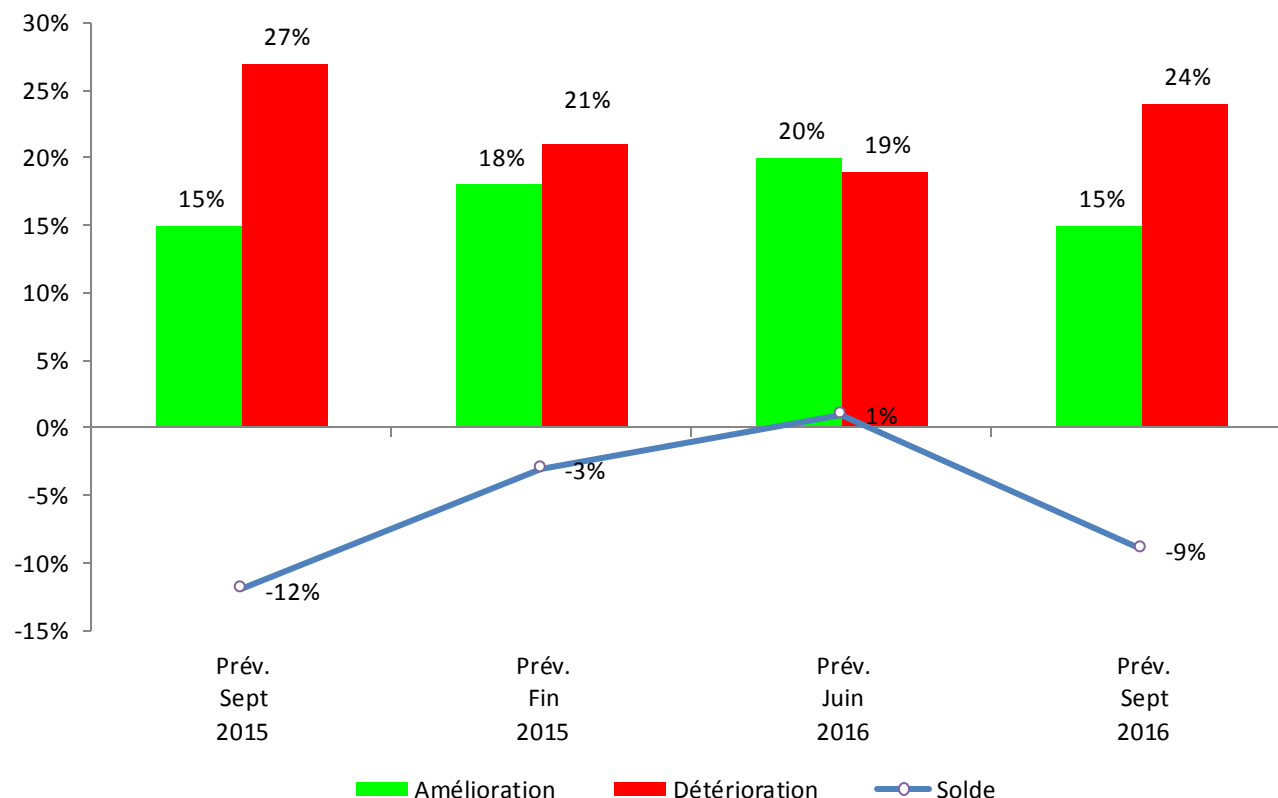
## LA PERIODE ESTIVALE S'ANNONCE PLUTOT MOROSE

POUR LE 3<sup>ÈME</sup> TRIMESTRE 2016, LES COMMERÇANTS FONT PREUVE DE PESSIMISME. 50% TABLE SUR UNE STABILISATION DE LEUR ACTIVITÉ ET 25% SUR UN REcul DE LEUR COURANT D'AFFAIRES.

L'ÉQUIPEMENT DE LA MAISON EST LE SEUL SECTEUR À AFFICHER UN SOLDE D'OPINION POSITIF SUR SON ACTIVITÉ AU 3<sup>ÈME</sup> TRIMESTRE (+12).

LES AUTRES COMMERCES TABLENT SUR UN REcul DE L'ACTIVITÉ, NOTAMMENT DANS L'ÉQUIPEMENT DE LA PERSONNE (-26), L'HYGIÈNE-SANTÉ ET BEAUTÉ (-23) ET LES ARTICLES DE LOISIRS (-17).

Opinion des dirigeants sur les prévisions d'activité des trois prochains mois



Source : enquêtes trimestrielles de conjoncture des CCI Nord de France



**POUR 75% DES COMMERÇANTS LES SOLDES ONT PERDU DE LEUR INTÉRÊT**

- 88% DES COMMERÇANTS DU NORD-PAS DE CALAIS JUGENT LE RÉSULTAT DES SOLDES D'ÉTÉ PEU OU PAS SATISFAISANT**
- POUR 35% D'ENTRE EUX LES SOLDES N'ONT PAS PERMIS DE GÉNÉRER DE CHIFFRE D'AFFAIRES SUPPLÉMENTAIRE ET POUR 25% D'ENTRE EUX IL ONT GÉNÉRÉ MOINS DE 5% DE SURPLUS DE CHIFFRE D'AFFAIRES**
- 61% DES COMMERÇANTS JUGENT LEURS RÉSULTATS INFÉRIEURS AUX SOLDES D'ÉTÉ 2015**



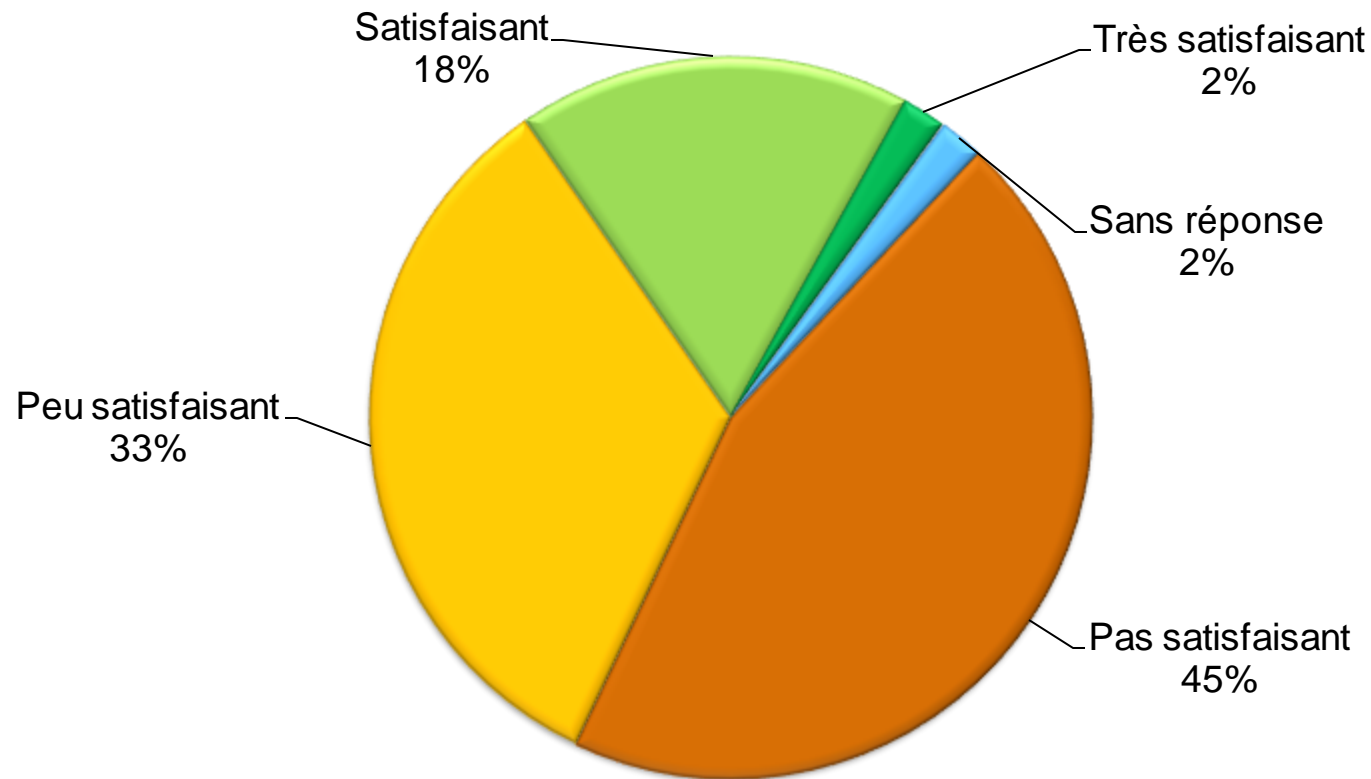
**POUR 75% DES COMMERÇANTS LES SOLDES ONT PERDU DE LEUR INTÉRÊT**

- LA FRÉQUENTATION EST EN BAISSÉ POUR 62% D'ENTRE EUX PRINCIPALEMENT EN RAISON DU MAUVAIS CONTEXTE ÉCONOMIQUE (33%) ET ÉGALEMENT D'UNE MÉTÉO CAPRICIEUSE (30%), NOTAMMENT AU DÉBUT DES SOLDES, QUI A FAIT FUIR LE CONSOMMATEUR.**
- A NOTER QUE 40% DES COMMERÇANTS ONT ORGANISÉ DES VENTES PRIVÉES AVANT LES SOLDES**
- ENFIN, MÊME LES SOLDES EN LIGNE N'ONT PAS RENCONTRÉS LE SUCCÈS HABITUEL. SEULS 17% DES COMMERÇANTS AYANT UN SITE DE VENTE EN LIGNE ONT CONSTATÉ UNE CROISSANCE DE LEURS VENTES PENDANT LES SOLDES.**



## UN BILAN DES SOLDES D'ÉTÉ 2016 BIEN MOROSE

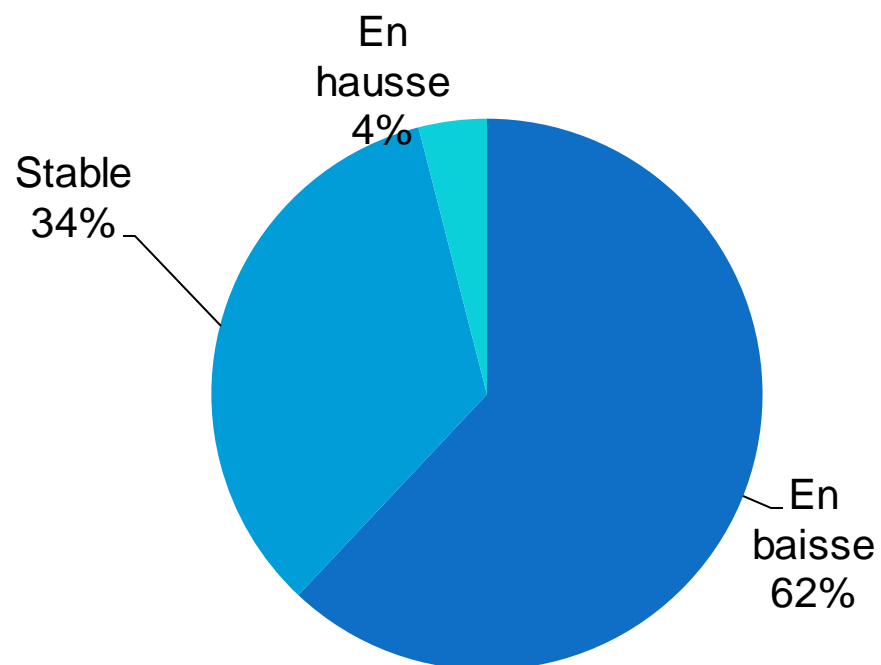
### BILAN DES SOLDES D'ÉTÉ 2016 PAR RAPPORT AUX SOLDES D'ÉTÉ 2015



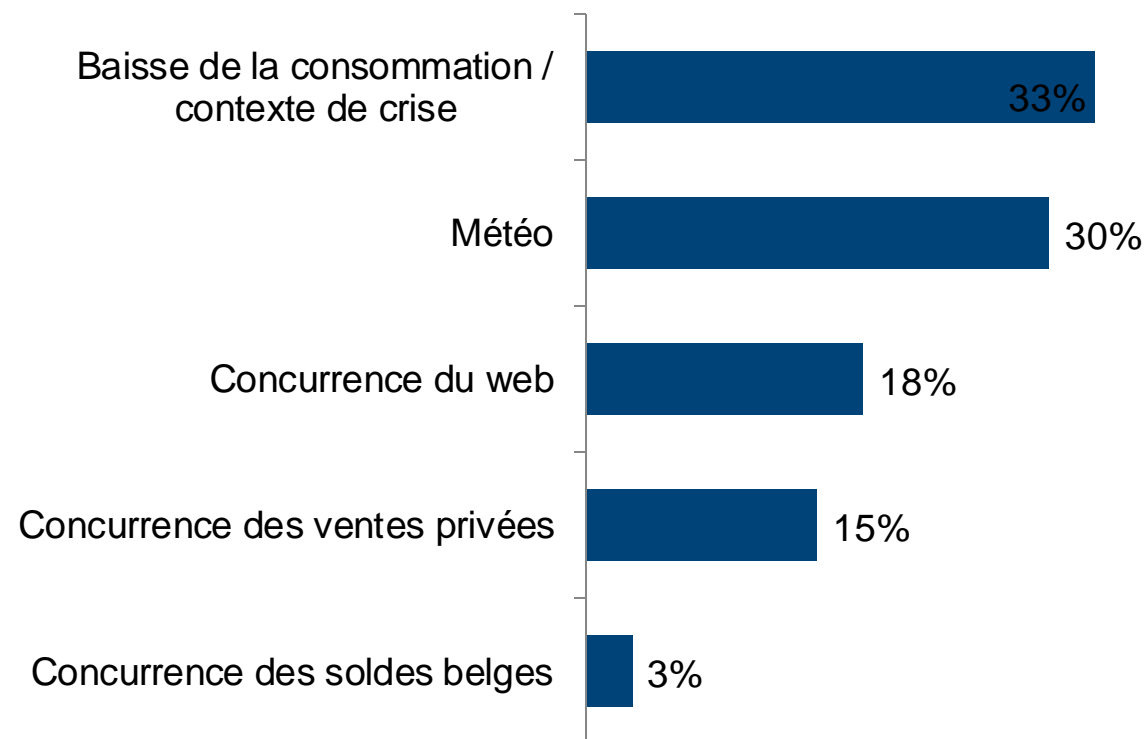


## UN BILAN DES SOLDES D'ÉTÉ 2016 BIEN MOROSE

### EVOLUTION DE LA FRÉQUENTATION PAR RAPPORT AUX SOLDES D'ÉTÉ 2015



### LES RAISONS DE LA BAISSÉ DE LA FRÉQUENTATION

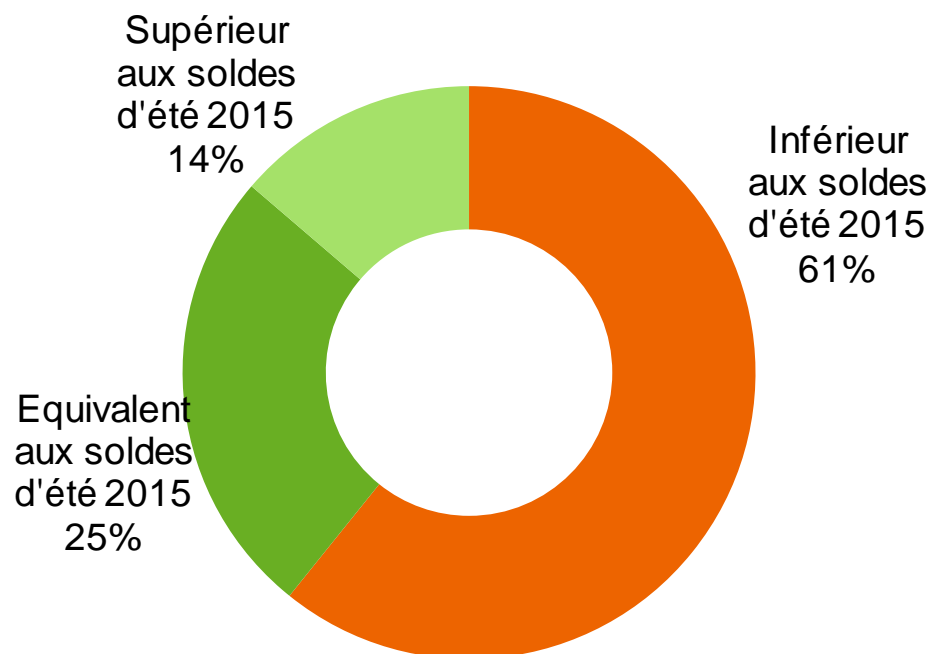




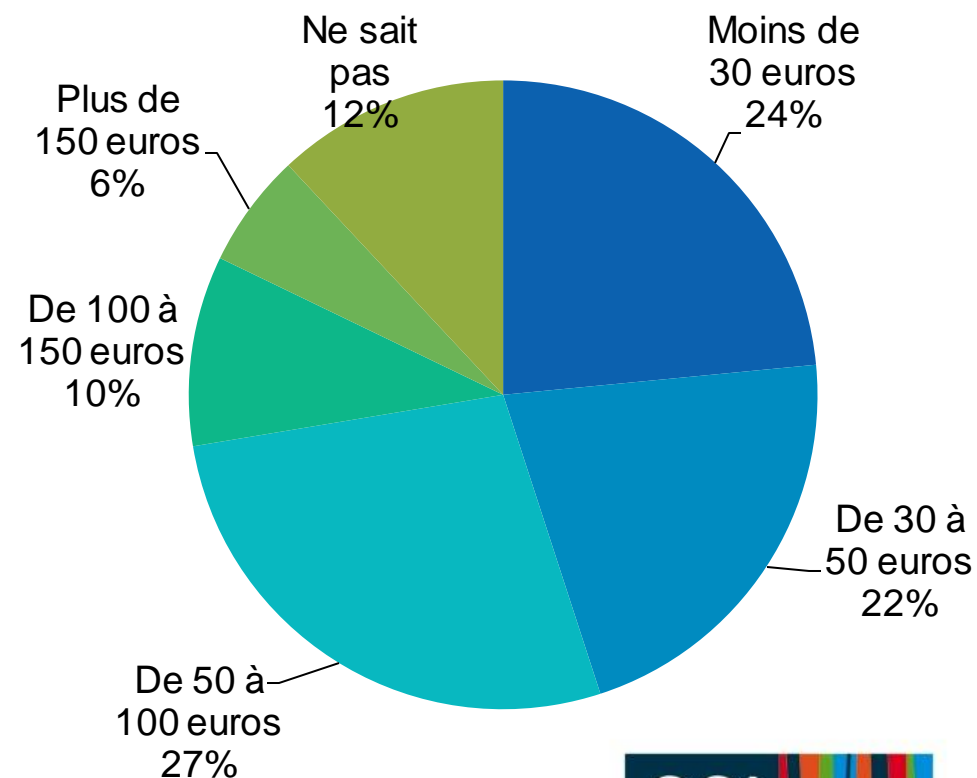


## UN BILAN DES SOLDES D'ÉTÉ 2016 BIEN MOROSE

PAR RAPPORT AUX SOLDES D'ÉTÉ DE L'AN DERNIER, LE RÉSULTAT DES SOLDES D'ÉTÉ 2016 VOUS PARAÎT :



QUEL A ÉTÉ LE PANIER MOYEN CONSTATÉ PENDANT LES SOLDES D'ÉTÉ ?



# CHIFFRES CLES

|           | Cumul sur<br>12 mois<br>(Déc 2015) | Evolution<br>sur<br>un trimestre | Evolution<br>sur un an | Part<br>en région |
|-----------|------------------------------------|----------------------------------|------------------------|-------------------|
| Créations | 4 288                              | -2,6%                            | -12,6%                 | 19%               |

Source : INSEE

|              | Cumul sur<br>12 mois<br>(juin 2016) | Evolution<br>sur<br>un trimestre | Evolution<br>sur un an | Part<br>en région |
|--------------|-------------------------------------|----------------------------------|------------------------|-------------------|
| Défaillances | 739                                 | -0,8%                            | 0,4%                   | 23%               |

Source : COFACE (Traitement CCIR Nord de France)

|                  | Nb emplois<br>au T4 2015 | Evolution<br>sur<br>un trimestre | Evolution<br>sur un an | Part<br>en région |
|------------------|--------------------------|----------------------------------|------------------------|-------------------|
| Emploi salarié * | 176 922                  | -0,1%                            | -0,6%                  | 18%               |

Source : URSSAF

\* Chiffre pour le "Commerce, réparation d'automobiles et de motocycles"

# NOTE METHODOLOGIQUE ET DEFINITIONS

ENQUÊTE RÉALISÉE PAR LE RÉSEAU CCI ENTRE LE 20 JUIN ET LE 1<sup>ER</sup> JUILLET 2016 PAR MAIL AUPRÈS DE 29 600 ENTREPRISES DU NORD-PAS DE CALAIS POUR L'ENSEMBLE DES SECTEURS D'ACTIVITÉ.

1 860 ENTREPRISES ONT RÉPONDU À L'ENQUÊTE AU NIVEAU RÉGIONAL, DONT 440 COMMERÇANTS.

LE SOLDE D'OPINION D'UN INDICATEUR EST LA DIFFÉRENCE ENTRE LES OPINIONS POSITIVES ET NÉGATIVES. PAR EXEMPLE, UN SOLDE D'OPINION POSITIF SUR L'ACTIVITÉ SIGNIFIE QU'IL Y A PLUS DE DIRIGEANTS QUI ESTIMENT QUE LEUR ACTIVITÉ EST BONNE PAR RAPPORT À CEUX QUI L'ESTIMENT MAUVAISE. POUR SIMPLIFIER, ON ÉVOQUE DANS LE DOCUMENT « L'OPINION DES DIRIGEANTS » POUR PRÉSENTER LE SOLDE D'OPINION.

ANALYSE RÉALISÉE PAR SYLVIE SCHOELENS ET GRÉGORY STANISLAWSKI.

Direction régionale des études  
Adéline ROMANO - T. 03 20 63 79 97

Retrouvez l'ensemble des analyses  
de la direction des études sur :

[www.norddefrance.cci.fr/info-eco/](http://www.norddefrance.cci.fr/info-eco/)

**CCI DE RÉGION NORD DE FRANCE**  
299 bd de Leeds – CS 90028 – 59031 LILLE cedex